


Jardins du ruisseau

# BILAN D'ACTIVITÉ 2021

110 bis, rue du ruisseau - 75018 Paris

Siège de l'association :  
7, villa des Tulipes - 75018 Paris

 [www.lesjardinsduruisseau.fr](http://www.lesjardinsduruisseau.fr)

 [jardinsduruisseau](https://www.instagram.com/jardinsduruisseau)

 [lesjardinsduruisseau](https://www.facebook.com/lesjardinsduruisseau)

# Sommaire

<b>Les Jardins du Ruisseau : présentation et organisation</b>	<b>3</b>
Notre projet	4
Nos objectifs	4
Nos trois piliers	4
Le financement des Jardins du Ruisseau	5
L'organisation des Jardins du Ruisseau	6
2021 en bref	7
Chiffres clés	7
2021 en quelques jalons	8
<b>Actions réalisées dans le cadre de la Convention pluriannuelle d'objectifs avec la Ville de Paris</b>	<b>9</b>
Les portes ouvertes	10
Les animations sur la Petite Ceinture	10
L'accueil des publics à besoins spécifiques	17
Les activités pédagogiques	20
La Serre du Ruisseau	22
L'entretien du Pont du Ruisseau	24
Clignancourt Danse sur les Rails et le Jardin des Délices	25
Actions d'insertion	26
<b>Vie associative</b>	<b>27</b>
Le collectif Parties communes	28
Le collectif Jardinage sur parcelles	29
Le collectif Apiculture	31
Le collectif Compost	33
Le collectif Viticulture	35
Le collectif Recyclage	36
Le collectif Bricolage	37
Le collectif Gallinacées	40

*Les entrées du sommaire sont cliquables et renvoient directement à la page concernée.*



## Contacts

Amélie Aspart, coordinatrice - [coordination@lesjardinsduruisseau.org](mailto:coordination@lesjardinsduruisseau.org) - 06 51 25 16 23

Mónica Fernandez-Fonseca, présidente - [contact@lesjardinsduruisseau.org](mailto:contact@lesjardinsduruisseau.org)



A photograph of a narrow garden path lined with various plants, flowers, and a black metal fence. A large, semi-transparent green circle is overlaid on the center of the image. The text is centered within this circle.

**Les Jardins du Ruisseau :  
présentation et organisation**



## Notre projet

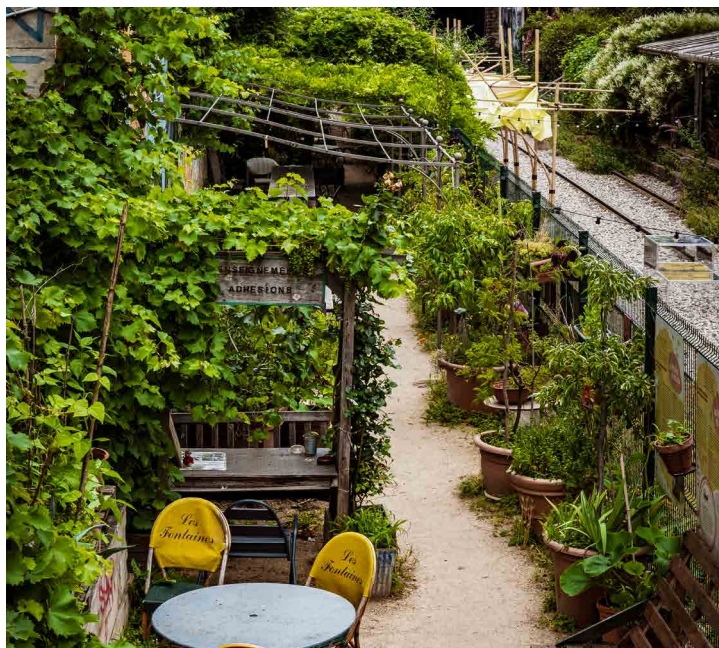
.....

Née en 2000, l'association Les Amis des Jardins du Ruisseau a eu la volonté de créer un espace pédagogique dédié à la solidarité intergénérationnelle et à la convivialité, fondé sur des valeurs de respect de l'environnement et de préservation de la biodiversité de la Petite Ceinture parisienne.

Jardin pédagogique, il contribue à la sensibilisation des jeunes et des moins jeunes au respect de l'environnement.

Jardin partagé, il concourt à la préservation de la biodiversité de la Petite Ceinture.

Jardins des cultures, lieu hybride, entre centre de ressources pédagogiques et lieu de convivialité et de solidarité, grâce à des manifestations artistiques mêlant danse, théâtre et musique tout au long de l'année.



## Nos objectifs

.....

Fédérer adhérent.es, habitant.es et acteur.rices du quartier autour d'un projet collectif.

Changer le rapport des habitant.es et visiteur.euses avec leur environnement et la biodiversité en zone urbaine et sensibiliser aux bienfaits de la nature sur l'homme.

Favoriser le vivre-ensemble au cœur d'un quartier riche de sa mixité sociale, culturelle et économique.

Transformer l'espace public et améliorer le cadre de vie des habitant.es du quartier en initiant et en pilotant des projets tels que la végétalisation du Pont du Ruisseau (élu projet « parisien » au budget participatif 2015) ou la création d'une serre dans le Square des Tulipes, s'inscrivant dans la continuité de la réhabilitation de la friche ferroviaire initiée au début des années 2000.

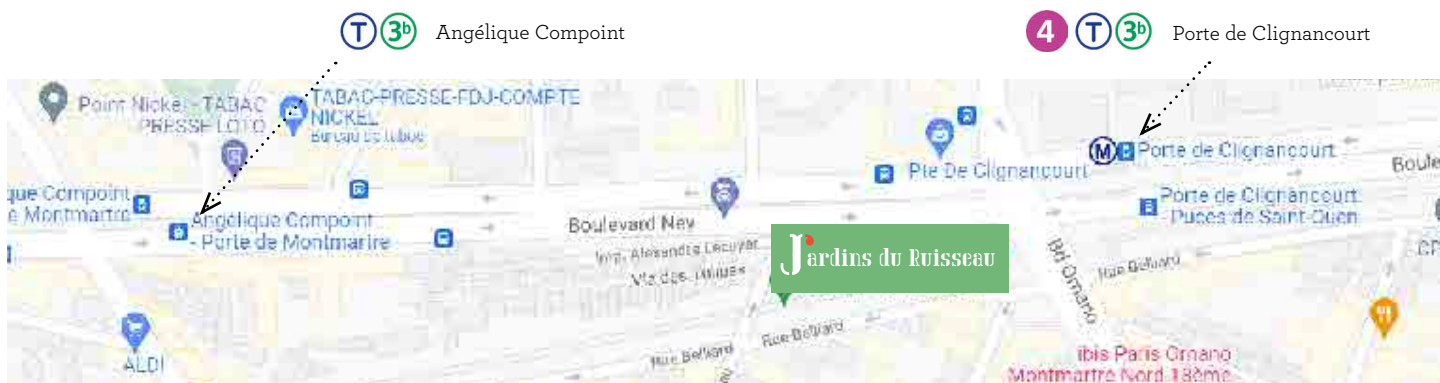
## Nos trois piliers

.....

L'éducation du plus grand nombre à l'environnement et à la préservation de la biodiversité et de la nature en ville.

La convivialité et la solidarité par l'écrin de beauté et d'équilibre entre la nature et l'homme qu'offrent les Jardins du Ruisseau.

L'animation artistique et culturelle favorisant à la fois les relations interculturelles et intergénérationnelles, et la réflexion autour de thématiques environnementales.





## Le financement des Jardins du Ruisseau

.....

### *Différentes sources de financement*

Les Jardins du Ruisseau financent leurs activités grâce à plusieurs formes de financement.

- Les adhésions individuelles des habitant.es, des partenaires et des écoles.
- Les dons, qui peuvent émaner de particulier.ères ou d'entreprises.
- Les recettes issues des différentes activités : cours sur le parquet de danse, buvette et restauration lors des événements...
- Les actions de mécénat menées par les entreprises dans le cadre de leurs engagements RSE (responsabilité sociétale des entreprises).
- Les subventions versées par les pouvoirs publics : Région Île-de-France, Ville de Paris, Mairie du XVIII<sup>ème</sup> arrondissement, conseils de quartier...

### *La convention pluriannuelle d'objectifs, au cœur du financement des Jardins du Ruisseau*

Les Jardins du Ruisseau signent avec la Ville de Paris une convention pluriannuelle d'objectifs (CPO) pour une durée de trois ans. La CPO est le cadre juridique qui régit aujourd'hui les subventions versées par les pouvoirs publics aux associations. La CPO nous est accordée à titre de reconnaissance de notre qualité d'acteur majeur de la vie de quartier de la Porte de Clignancourt et au-delà.

Pour les Jardins, l'existence de cette CPO pluriannuelle présente un grand avantage : elle permet de soutenir et de sécuriser nos actions, la Ville de Paris prenant l'engagement d'un financement dans la durée. Le montant de la subvention annuelle peut néanmoins varier d'une année à l'autre.

La CPO permet d'adresser nos demandes annuelles à six directions de la Ville avec une plus grande simplicité administrative.

#### Quelles sont les actions financées par la CPO ?

Les subventions accordées dans le cadre de la CPO sont fléchées : elles doivent être utilisées pour des projets présentés chaque année. À titre d'exemple, la subvention accordée par la direction des Affaires Scolaires (DASCO) est utilisée exclusivement pour l'accueil des écoles et des centres de loisirs.

Les projets portant sur les thématiques sociales, environnementales et culturelles sont potentiellement concernés par la CPO et peuvent donc faire l'objet de subventions. Par exemple, les animations pédagogiques sont subventionnées par la direction des Affaires Scolaires (DASCO) ; l'embellissement du Pont du Ruisseau et la végétalisation du rucher ont été subventionnés par la direction des Espaces verts et de l'environnement (DEVE) ; le festival Clignancourt Danse sur les Rails est subventionné par la direction des Affaires culturelles (DAC), etc.

#### Quelles sont les actions qui ne sont pas financées par la CPO ?

Les activités relevant strictement du champ associatif des Jardins du Ruisseau ne peuvent pas être pris en charge au titre de la CPO. De même, les frais de fonctionnement des Jardins (facture d'eau et d'électricité, assurance par exemple) ne sont pas éligibles.

D'autres sources de financement sont donc nécessaires pour ces activités : adhésions, recettes issues des événements que nous organisons (Fête de la Nature, Clignancourt Danse sur les Rails...), dons de la part d'entreprises, d'institutions ou de particuliers, actions RSE en direction des entreprises...

# L'organisation des Jardins du Ruisseau



Cécile Coudrai  
Trésorière



Mónica Fernandez-Fonseca  
Présidente



Gaëlle Brigant  
Secrétaire



Denis Loubaton  
Secrétaire adjoint



Pascal Collin  
Administrateur



Martine Robic  
Administratrice



Ariane Ferreira  
Administratrice



Nicolas Treuvey  
Administrateur



David Monteau  
Administrateur



Camélia Veillon  
Service civique



Amélie Aspart  
Coordinatrice



Louise Dupin  
Stagiaire  
Clignancourt Danse sur les Rails



Parties Communes  
Gaëlle Brigant  
Julie Frances  
Jérôme



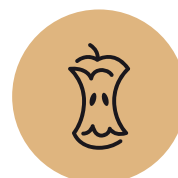
Jardinage  
Joanna David  
Julie Frances  
Martine Robic  
Annie Vorac



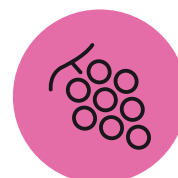
Gallinacées  
Juliette Azhar  
Gisèle Maldonado-Thomas



Apiculture  
Pascal Audoin  
Nicolas Viellard



Compost  
Stéphane Tonnelat  
Céline Marchal



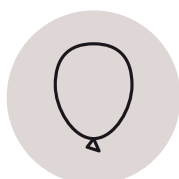
Viticulture  
Ania Noël  
Gabriel Sauro



Recyclage  
Hubert Fourneaux  
Mylène Larchevêque



Bricolage  
Hubert Fourneaux  
Djemel Mebarek  
Martine Robic



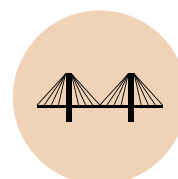
Événementiel  
Gaëlle Brigant  
Denis Loubaton



Communication  
Nicolas Treuvey



Serre du Ruisseau  
Denis Loubaton  
David Monteau



Pont du Ruisseau  
Denis Loubaton

## 2021 en bref

.....

Comme en 2020, la crise sanitaire a fortement impacté le fonctionnement des Jardins du Ruisseau en 2021. Le troisième confinement, qui s'est étendu en Ile-de-France du 19 mars au 3 mai, est en effet survenu à un moment clé dans la vie des Jardins : celui de la reprise des activités, des visites de nos partenaires, des animations pédagogiques et, évidemment, des plantations. L'année n'a donc véritablement débuté qu'en mai avec la levée des principales restrictions. Le maintien du couvre-feu jusqu'au 30 juin a par ailleurs eu un impact sensible sur certaines de nos activités : l'organisation en particulier de la neuvième édition du festival Clignancourt Danse sur les Rails, initialement prévue au début de l'été, a été reportée au mois de septembre.

Pour autant, de nombreuses activités ont pu se tenir. Activités en lien avec la nature tout d'abord à travers l'entretien des parcelles et des parties communes par les adhérent.es, le retour des écoles et des partenaires locaux dans les Jardins, la tenue de nombreux ateliers de jardinage par nos partenaires, l'organisation de la Fête de la nature ; activités en direction de publics à besoins spécifiques via des groupes de paroles, des ateliers de théâtre ou de chant ; des activités culturelles enfin avec le festival Rhizomes, la présentation de concerts, de courts-métrages et de pièces de théâtre, un concours de danse... Le yoga a fait son retour sur le plancher de danse où de nouvelles activités ont été lancées : Pilates, Dô In, danse congolaise.

Les différents groupes qui structurent la vie des Jardins - les groupes Apiculture, Jardinage, Compost, Bricolage, Viticulture par exemple - ont poursuivi leurs activités. Plusieurs chantiers de rénovation et d'embellissement ont eu lieu : l'installation de nouveaux récupérateurs d'eau de pluie, la rénovation du mobilier de jardin ou encore la végétalisation de la Petite Ceinture, rendue possible grâce à une action RSE menée en partenariat avec l'entreprise Logicor.

2021 a été également une année charnière pour le projet de la Serre du Ruisseau : celui-ci a en effet été lauréat au budget participatif de la Ville de Paris. L'appel d'offres a été lancé à la fin de l'année.

## Chiffres clés

- 7 700 personnes concernées par les activités des Jardins du Ruisseau
- 2 500 participant.es au festival Clignancourt Danse sur les Rails #9
- 2 400 visiteur.euses lors des Portes ouvertes
- 566 enfants bénéficiaires des animations pédagogiques
- 308 adhérent.es individuel.les à l'association Les Amis des Jardins du Ruisseau
- 80 jardinier.ères actif.ves
- 34 portes ouvertes
- 28 visites et animations
- 9 structures d'accompagnement social partenaires
- 8 établissements scolaires partenaires
- 1 coordinatrice salariée depuis août 2021
- 1 volontaire en service civique de février à septembre 2021
- 1 stagiaire de mars à septembre 2021
- 1 animateur nature

# 2021 en quelques jalons

## MARS

Taille des rosiers  
Visite de printemps des ruchers  
Rénovation de l'intérieur du poulailler

## MAI

Reprise des animations pédagogiques  
Fête de la nature  
Ateliers jardinage pour des familles vulnérables  
Rénovation du collecteur de bouchons Polypus

## AVRIL

Début des journées portes ouvertes  
Plantation de nouveaux pieds de vigne  
Accueil de trois nouvelles colonies d'abeilles  
Ateliers Môm'artre : jardinage, construction de nichoirs...

## JUIN

Ateliers de l'Accorderie 18  
Jardinage et groupe de paroles à destination d'adultes allophones  
Ateliers théâtre, chant, feldenkrais et arts plastiques à destination d'adultes souffrant de troubles psychiques

## JUILLET

Assemblée générale  
Gymnastique douce à destination des seniors  
Coupe d'Afrique des Nations de Danse  
Restauration du mobilier de jardin

## AOÛT

Diffusion du court-métrage *Chien bleu*  
Spectacle *Hors Limites* (Cie Résonances)  
Festival Rhizomes  
Trioman Orchestre en concert  
Extraction du miel

## SEPTEMBRE

Clignancourt Danse sur les Rails #9  
Campagne pour le budget participatif  
Mise en pot du miel des Jardins  
Installation de nouveaux bacs de compostage

## OCTOBRE

Vendanges  
Végétalisation de la Petite Ceinture avec le concours des salarié.es de Logicolor  
Fête d'automne  
Installation de nouveaux récupérateurs d'eau de pluie  
Cours de yoga, Dô-In, Pilates et danse congolaise sur le plancher de danse

## NOVEMBRE

Taille des vignes  
Entretien des parties communes  
Plantation des bulbes de printemps  
Fin des journées portes ouvertes



A young boy with dark hair, wearing a red jacket with black sleeves, is seen from behind, working in a garden. He is holding a small green plant. The garden is filled with various plants, including green leafy ones and some with small red flowers. A blue tarp is visible on the ground. The background shows a wooden structure and another person in a blue jacket. A large, semi-transparent blue circle is overlaid on the image, containing the text.

**Actions réalisées dans le cadre  
de la Convention pluriannuelle  
d'objectifs avec la Ville de Paris**



## Les portes ouvertes

L'association, en vertu de la Charte Main Verte conclue avec la Ville de Paris en 2019, s'est engagée à ouvrir les portes des Jardins au public **les samedis et les dimanches de 14h à 18h entre les mois de mars et d'octobre**, tout en permettant un accès à la Petite Ceinture. Une ouverture qui poursuit plusieurs objectifs :

- faire découvrir les Jardins pour sensibiliser à sa préservation et à sa valorisation.
- garantir aux habitant.es et aux visit.eur.ices un accès à la Petite Ceinture ferroviaire.
- au sortir des confinements causés par le Covid, proposer à tou.tes un espace végétalisé et, ainsi, participer à la préservation de la santé physique et mentale des individus.
- remobiliser le public des Jardins après une période d'isolement prolongée due au Covid.
- faire connaître les activités de l'association grâce aux permanences d'accueil.
- sensibiliser les publics à la préservation de la biodiversité.
- créer du lien social en proposant des activités collectives.

Cette année, le contexte sanitaire a bouleversé le calendrier des portes ouvertes. Elles ont pu néanmoins reprendre progressivement à partir du mois de mai tout en respectant le seuil maximum de personnes réunies dans un groupe en extérieur, ainsi que les différents couvre-feux.



## Les animations sur la Petite Ceinture

### *Les activités sur le parquet de danse*

Nous organisons depuis 2016 des activités physiques et sportives sur le parquet de danse et nous offrons également la possibilité à nos partenaires d'y délocaliser certaines de leurs activités.

### Les activités entreprises par les Jardins du Ruisseau

2021 devait être l'année de l'élargissement de l'offre d'activités, mais la pandémie a malheureusement nui à cette ambition. Ce n'est qu'à l'automne que nous avons pu les reprendre. Au programme cette année : retour du yoga et lancement de trois nouvelles activités : danse congolaise, Dô In et Pilates.

Le **yoga intégral** a fait son retour sur le parquet des Jardins. Le combo hatha yoga dynamique/lieu atypique a eu un succès incontestable.

En raison des disponibilités réduites de la professeure, les séances ont dû être espacées. Elles se déroulent les dimanches de 10h30 à 11h30. Cette année a de plus accueilli une nouveauté : la possibilité d'acheter un carnet de 10 séances. Pour l'instant cinq personnes ont choisi cette option.

Nous souhaitons à l'avenir proposer une offre plus régulière de cours sur le parquet qui semblent tant appréciés des membres de l'association et des habitant.es du quartier.



## Chiffres clés 2021

34 journées Portes ouvertes  
 69 adhérent.es mobilisé.es  
 2 364 personnes concernées



Grâce à l'impulsion enthousiaste d'une adhérente, la **danse congolaise** est entrée sur la scène des Jardins ! Le professeur de danse, Alain Moubolo, est chorégraphe au Conservatoire de Saint-Ouen. Il propose des pas d'Afrique centrale et du Congo, où il a grandi. Les cours sont inspirés du Ndombolo et de ses mouvements de base du bassin et des épaules. Ouvertes à tous les niveaux, les séances étaient proposées avant la pause hivernale tous les lundis de 19h à 20h.

Deux professeures ont accepté de se relayer depuis octobre pour assurer des séances de **Dô-In An Kyô**. Cette pratique traditionnelle japonaise est basée sur des étirements, des exercices de respiration et d'auto-massage. Elle permet d'entretenir sa vitalité. Les séances sont accessibles à tous les âges et proposées tous les samedis matins de 11h à 12h.

Tous les samedis de 13h30 à 14h30 avant la pause hivernale, une séance de **Pilates** a été organisée pour les adhérent.es et habitant.es du quartier. La professeure certifiée propose des cours qui ont pour objectif le développement des muscles profonds, l'amélioration de la posture, l'équilibrage musculaire et l'assouplissement articulaire, pour un entretien, une amélioration ou une restauration des fonctions physiques.



## Les activités de nos partenaires du quartier sur le parquet

### Au rendez-vous des Seniors



L'association Au rendez-vous des Seniors œuvre à créer du lien social entre les personnes âgées du quartier Boulevard Ney. Ce faisant, elle propose des séances d'exercice physique et des moments de convivialité.

Après une année 2020 particulièrement ardue pour l'association et son public, Au rendez-vous des Seniors a fait son retour dans les Jardins. De fait, la pandémie et ses périodes de confinement ont fortement impacté les personnes âgées. La stigmatisation et l'isolement ont été les principaux maux qu'Au rendez-vous des Seniors a dû surmonter pour remobiliser son public.

Dans ce contexte, la possibilité de pratiquer une activité physique en extérieur a été la bienvenue. Les Jardins du Ruisseau, partenaires de l'association depuis 2019, ont ainsi eu la chance d'accueillir, du 21 juin au 26 juillet, les cours de gym douce qu'elle propose aux seniors du quartier. Les participant.es ont ainsi pu profiter de six séances encadrées par Michel Yvenou sur le parquet de bal des Jardins. Au total, 36 personnes ont pu bénéficier du cadre des Jardins grâce à ces cours délocalisés.

En guise de perspective pour l'année 2022 à venir, nos deux associations ont évoqué la possibilité de collaborer sur le jardinet que possède Au rendez-vous des seniors dans son arrière-cour. Celui-ci ne bénéficie pas de conditions idéales de développement. Par conséquent, l'expertise de l'association pourrait participer à la végétalisation de ce bout de parcelle jouxtant la Petite Ceinture, qui se trouve en contrebas. Cette action commune serait également l'occasion de tisser des liens intergénérationnels entre les adhérent.es et les enfants qui fréquentent les Jardins.

## Tournages

Le cadre idyllique des Jardins attire l'œil des caméras. Par l'intermédiaire de l'association, les Jardins du Ruisseau et la Petite Ceinture ont ainsi été le décor de quatre tournages durant cette année 2021.

En mars, **Agir pour l'environnement** s'est installé dans les allées des Jardins pour tourner un clip visant à mettre en avant son action "5000 ZZZécoles". L'objectif de ce programme est de créer dans des milliers d'écoles des "Zone de Bzzz". Ces zones sont des espaces où les insectes pollinisateurs sont protégés, grâce à la plantation de graines mellifères et à l'interdiction d'utiliser des produits chimiques. A l'occasion de ce tournage, Agir pour l'environnement a fait don à l'association de supports documentaires sur les abeilles et le rucher et de graines pollinifères.



En mai, c'est la **société de production Naked Compagnie** qui a choisi les Jardins comme cadre pour tourner des extraits de l'émission *Indices Mask Singer*. Les images seront diffusées courant 2022 sur TF1.



Invité à performer le 4 juillet dans le cadre d'un événement co-organisé avec **ARC-EA**, le jeune rappeur **W No One** était déjà familier des Jardins : il y a tourné son dernier clip, *Ranch*, en juin.

Fin septembre, la **société de production Upian** a choisi la Petite Ceinture comme lieu pour tourner un épisode de sa websérie "Faut que ça bouge!" consacrée aux perspectives de la mobilité urbaine durable. Le choix de la Petite Ceinture ferroviaire apparaît alors particulièrement pertinent dans l'épisode intitulé *Peut-on vivre sans voiture ?*. Celui-ci est structuré autour d'un entretien avec Virginie Boutueil, Directrice adjointe du Laboratoire Ville Mobilité Transport (LVMT) à l'École des Ponts ParisTech réalisé par Camille Hélénon et Arthur Rifflet.



## Danse



L'association ARC-EA propose des actions éducatives pour accompagner des enfants, adolescent.es et jeunes vers un devenir d'adulte autonome et responsable.

Le 4 juillet dernier, les Jardins du Ruisseau ont accueilli la deuxième édition d'un événement co-organisé avec l'association ARC-EA et ses équipes Relais 18 Rue et Agora.

Avec le concours des éducateurs, l'objectif était d'ouvrir la scène des Jardins à de jeunes artistes du quartier. Sur un après-midi, 10 danseurs des équipes d'Algérie et de Côte d'Ivoire se sont dans un premier temps affrontés pour la **Coupe d'Afrique des Nations de Danse**. Cinq artistes



« Cette action permet la valorisation des jeunes habitants en leur permettant d'avoir une place en tant qu'artistes et acteurs de leur quartier. L'événement est très apprécié par les jeunes, qui espèrent une prochaine édition. C'est l'occasion de renforcer les liens avec les adhérents en occupant ensemble l'espace des Jardins de manière positive. »

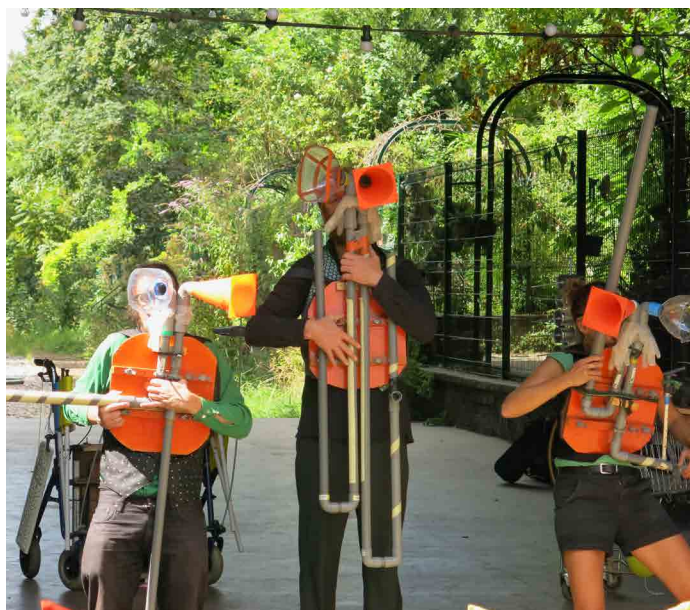
Charlotte Servelle, Cheffe de service,  
ARC-EA



rappeurs du quartier se sont ensuite produits sur le parquet, sous le pont du Ruisseau.

[Le média JIB \(Journal Indépendant des Banlieues\) était présent et a pu saisir quelques images de ces moments.](#)

Ces performances ont reçu un grand succès puisqu'une centaine de personnes étaient présentes pour y assister. Parmi elles, des adhérent.es des Jardins du Ruisseau et des jeunes des secteurs Porte des Poissonniers, Porte de Clignancourt, Porte de Montmartre, Moskova, Dimey et alentours. Toutes les générations, filles et garçons confondus, étaient mêlées dans le public.



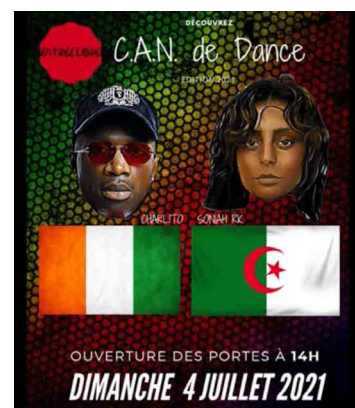
Le 7 et 8 août dernier, le festival Rhizomes s'est installé aux Jardins. Pour la deuxième année consécutive, il a tracé le chemin de sa Ballade Extraordinaire le long de l'ancienne voie ferroviaire.

La programmation s'est à nouveau illustrée en montrant une diversité remarquable. Le temps d'un week-end, on pouvait ainsi croiser le long de la Petite Ceinture à Porte de Clignancourt : un siffleur de chants d'oiseaux, du chant lyrique, de la kora, de la harpe, du violoncelle ou encore de la scie musicale. Ce sont 28 artistes qui se sont produits grâce au partenariat tissé entre les Jardins et Rhizomes.



### Concerts

Le vendredi 27 août, le **groupe Trioman Orchestri** a secoué la pause déjeuner depuis la scène des Jardins du Ruisseau. Trio de luthiers, ces virtuoses ont construit leurs instruments à partir d'objets de récupération et proposent un concert bluffant. Nous avons découvert ce groupe grâce à la collaboration de l'association Musiques de Nulle Part et du collectif Du Grain à Moudre par l'intermédiaire de sa coordinatrice, Claire Lenormand. Le spectacle a été accueilli par une cinquantaine de personnes, ravies. Le public du Centre social C.A.F. Belliard ainsi qu'un groupe d'enfants conduits par l'association Môm'Artré 18 composait la majorité des personnes présentes. Cette représentation a donc atteint un objectif double : proposer une offre culturelle à des publics dits "éloignés" ainsi que soutenir les arts de rue et la création artistique.



## Théâtre

Le 21 août, grâce à son adhésion à l'association, la **Compagnie Résonances** a posé ses valises aux Jardins du Ruisseau pour son spectacle *Hors Limites*. Avec leur portique de plus de cinq mètres de haut, six danseur.ses et comédien.nes (dont une circasienne) ont marié questions de société (crise migratoire, gaspillage alimentaire) avec performance artistique. Au total, une cinquantaine de personnes, averti.es par les réseaux sociaux, curieux.ses passant.es et visiteur.euses de la Petite Ceinture a pu profiter de ce spectacle.



### Les activités des partenaires

L'association a pour vocation de faire des Jardins du Ruisseau un lieu de vie partagé et convivial. C'est la raison pour laquelle nous mettons à disposition ce lieu aux associations partenaires du quartier. Par ce biais, nous souhaitons que le plus grand nombre puisse profiter de cet endroit unique. Nous œuvrons à ce que les Jardins soient un repère pour le quartier de Porte de Clignancourt, pour les habitant.es et les associations travaillant avec elle.eux.

### Visites guidées



Ça se visite propose à ses clients de découvrir des quartiers fréquentés habituellement sous un nouveau jour. Les visites sont axées sur la participation des citoyen.nes à la vie locale. Son directeur propose un tourisme solidaire et équitable : en témoigne par exemple le reversement de 10% de son chiffre d'affaires aux activités du territoire où s'effectuent les visites.

Partenaires et adhérents depuis de nombreuses années, Ça se visite a pu reprendre ses activités dans les Jardins après l'interruption due au Covid. Neuf visites ont eu lieu au bénéfice de 68 personnes. Son guide Sébastien Frasque propose une ballade intitulée *La traversée de l'Étonnant Clignancourt* qui passe par les Jardins du Ruisseau et, comme tout bon guide, c'est lui qui en parle le mieux :



« La visite des Jardins du Ruisseau intervient à la fin de la visite du quartier (la cerise sur le gâteau !).

L'endroit est très apprécié des visiteurs, dont la plupart le découvre à cette occasion. Le lieu paraît comme un petit coin de paradis dans Paris (ce que je pense aussi !), mais plus encore que la beauté des Jardins, c'est l'action, le dynamisme et la ténacité des membres de l'association qui retiennent l'attention des visiteurs. Beaucoup sont très favorablement impressionnés, et sont contents de voir que des habitants se démènent pour créer un havre de paix et de vie sociale locale, malgré les diverses difficultés rencontrées. Pour certains visiteurs, c'est une source de motivation et d'enthousiasme, en comprenant l'évolution progressive du projet, au fil des années.

Beaucoup m'ont dit vouloir revenir, certains pensaient adhérer. Et plusieurs ont voté pour la serre, au budget participatif ! »

Sébastien Frasque, Guide Ça se visite

### Échange de savoirs



Voisine de Porte de Clignancourt, l'Accorderie 18 œuvre à l'échange de savoirs et de services entre ses adhérent.es (200 personnes environ). Dans ce cadre, l'association utilise les Jardins du Ruisseau pour y organiser des rencontres entre "accordeurs" et "accordeuses". Une soir par mois, autour d'un repas partagé, se retrouvent une douzaine d'accordeur.ses. Ces moments sont l'occasion de recenser les besoins, les compétences de ses adhérent.es et



de collecter leurs propositions. Trois réunions ont ainsi eu lieu depuis le 18/06, au total c'est une trentaine de personnes qui ont été touchées.

### Solidarité intergénérationnelle



Le Centre Social et Culturel de la Maison Bleue a vocation à être un lieu d'animation de la vie sociale et locale à dimension plurigénérationnelle et familiale. Il a pour objet de lutter contre l'exclusion et

les discriminations en proposant des activités culturelles, éducatives et d'insertion sociale et économique. Ainsi, depuis avril, trois seniors jardinent régulièrement sur la parcelle qui leur a été attribuée avec une famille se joint parfois à elle.eux.

L'objectif de ces séances de jardinage est la transmission du respect de la nature et de sa biodiversité ainsi que le respect des "anciens" par les jeunes générations. Grâce aux liens tissés avec les adhérentes, une visite du poulailler a été organisée afin d'en expliquer son fonctionnement et le soin à donner aux poules.



« Nous avons enlevé les mauvaises herbes et planté des tulipes et des alliums. Nous avons laissé des petits pics montrant l'emplacement de nos plantations. Les seniors sont ravis d'avoir un petit morceau de jardin où ils peuvent jardiner car tous n'ont pas la possibilité de jardiner ou planter des plantes chez eux. »

Mitra Azadeh, Animatrice référente  
Familles et Seniors, La Maison Bleue

### Protection de l'environnement



Youth Recycling est une association basée dans le 17<sup>ème</sup> arrondissement de Paris qui a pour objectif la protection de l'environnement. Elle sensibilise grâce aux réseaux sociaux, met en avant des projets locaux et solidaires, et organise des ramassages collectifs de déchets.

Au cours de l'année 2021, nous avons collaboré notamment lors de la Fête de la Nature. Youth Recycling y a tenu trois stands où elle proposait des bombes à graines à planter, un quizz appuyé de supports pédagogiques, un stand de sensibilisation au tri sélectif et un stand de goûter participatif. Youth Recycling a également épaulé les Jardins dans la préparation du chantier de réfection de notre bassin aquatique abîmé par le temps. Ses membres ont créé un cahier des charges pour sa rénovation, utilisant des modélisations 3D. Ce soutien s'est révélé précieux pour l'établissement de devis. Le chantier est prévu pour le premier semestre de 2022.



### Accompagnement artistique et scolaire

Môm'artre propose aux familles des prises en charge d'enfants (6-11 ans et 11-14 ans) avec des propositions artistiques originales et de l'accompagnement scolaire. Son local est un lieu ressource pour les habitant.es du quartier

et permet de faire se rencontrer des parents d'horizons différents.

Le partenariat entre les Jardins du Ruisseau et Môm'artre a trois objectifs. Il sert à ce que cette dernière puisse délocaliser certaines de ses activités dans les Jardins. Il met également à disposition ses équipements afin que les enfants gardés découvrent la biodiversité des Jardins. Enfin, il permet de partager de façon privilégiée les événements que chacun organise aux publics respectifs de nos deux associations.

AVRIL

Visite des Jardins  
Atelier collage  
Goûter/Lecture/Jeux

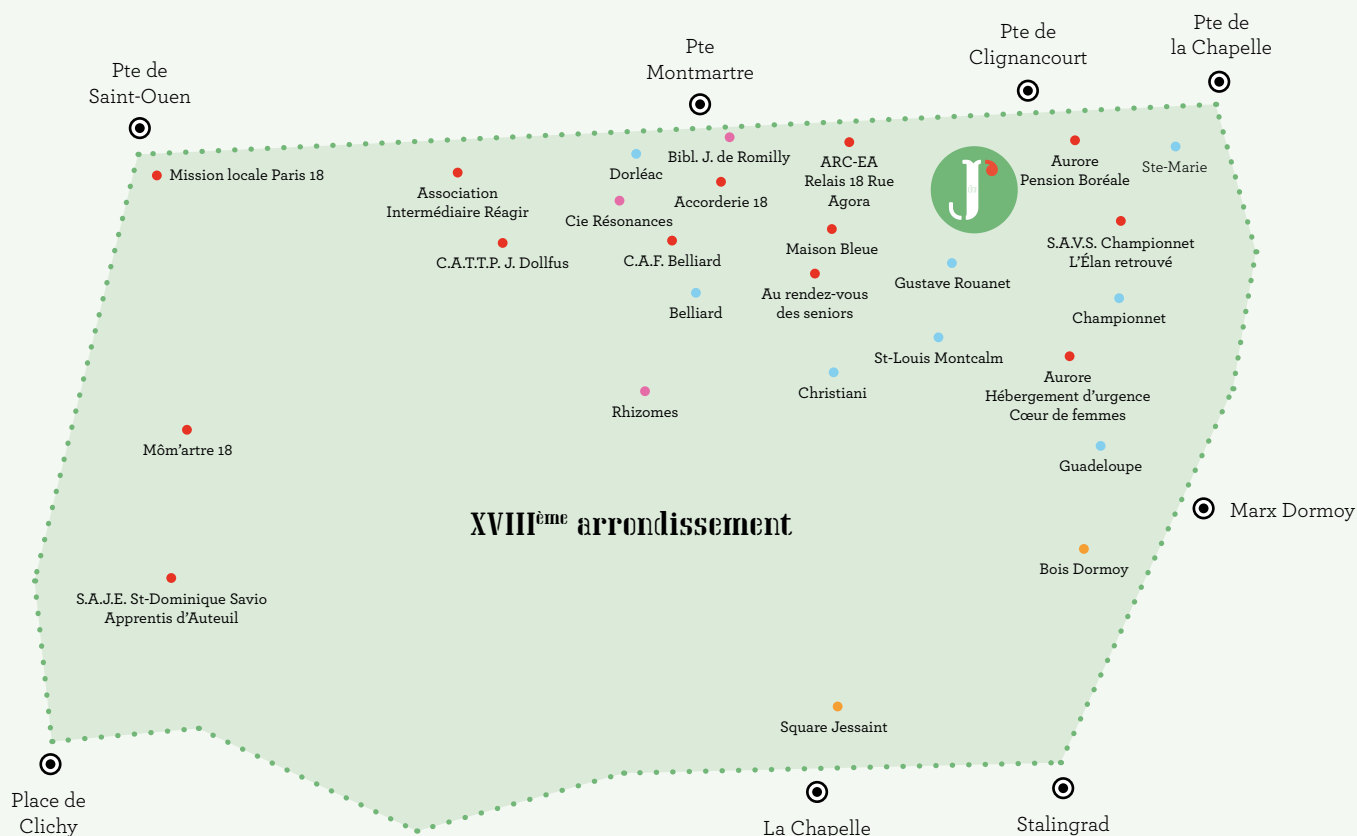
MAI

Semaine de la Nature  
Création  
de nichoirs à oiseaux

MUJ

Pique-nique  
Concert  
Trioman Orchestri

## Des partenaires et des écoles principalement situés dans le XVIII<sup>ème</sup> arrondissement



### Légende

- Établissements scolaires
- Structures sociales et médico-sociales
- Acteurs culturels
- Jardins partagés
- Protection de l'environnement

### Partenaires extérieurs à l'arrondissement

- Ste-Marthe (XVII<sup>ème</sup> arrdt)
- EMPro Cardinet
- Association Bernard et Philippe Lafay (XVII<sup>ème</sup> arrdt)
- Ça se visite (XI<sup>ème</sup> arrdt)
- Cie Musiques de Nulle Part (Noisy-le-Grand - 93)
- Du Grain à Moudre (Saint-Jacques-sur-Darnétal - 76)
- Youth Recycling (XVII<sup>ème</sup> arrdt)

## Cinéma



Un de nos objectifs pour l'année 2022 est d'acquérir un écran de projection. Pour 2021, l'organisation de projections a été laissée à la Bibliothèque Jacqueline de Romilly qui dispose du matériel adéquat

Le confinement et les contraintes sanitaires ajoutés aux travaux dont a fait l'objet la Bibliothèque, ont rendu nécessaire la remobilisation de son public : pour ce faire, la Bibliothèque a entrepris de délocaliser certaines de ses activités, notamment aux Jardins du Ruisseau. L'objectif était également de faire se mélanger les habitant.es de part et d'autre du Boulevard Ney. Le 25 août, trois personnes de la Bibliothèque ont

installé grand écran et projecteur sur la scène des Jardins. Après un apéritif collaboratif, la projection a commencé par le visionnage d'une archive INA de 1976 sur les enfants des caves des cités de Stains, suivi de *Chien Bleu*, César 2020 du meilleur court-métrage. Cela a donné lieu à des échanges sur les liens et parfois l'isolement social qui peut naître dans les périphéries urbaines. Une vingtaine de personnes était présente.





## L'accueil de publics à besoins spécifiques

Grâce aux partenariats que nous tissons, les Jardins profitent à des publics à besoins spécifiques avec lesquels nous ne travaillons pas directement. La collaboration avec des acteurs du quartier qui touchent ces personnes nous est donc particulièrement précieuse.



### *Bibliothèque Jacqueline de Romilly*

Dans le cadre de la délocalisation de certaines de leurs activités, le 5 juin, la Bibliothèque a organisé une heure de **jardinage** et de **conversation** avec le groupe d'adultes allophones qu'elle accueille habituellement dans ses locaux. 11 personnes ont été touchées par cette action.

### *C.A.T.T.P. Jean Dollfus - Maison Blanche - GHU Saint-Anne*

Le Centre d'Accueil Thérapeutique à Temps Partiel (C.A.T.T.P.) Jean Dollfus est rattaché au Centre hospitalier de Maison Blanche et géré par le GHU Saint-Anne. Il offre un espace de soutien, d'écoute et de médiation destiné à favoriser la socialisation de patient.es du 18<sup>ème</sup> arrondissement en difficulté psychosociale.

Partenaire de longue date, le C.A.T.T.P. a développé des activités régulières dans les Jardins. Ainsi, il organise tous les...

- mardis : un **atelier jardinage et groupe de parole** sur la parcelle "Les belles souches" avec six à sept personnes par séance.
- mercredis : un **atelier de discussion** qui touche six à sept personnes.

Au total, ce sont 39 ateliers jardinage et groupes de parole les mardis et 35 ateliers de discussion les mercredis matins qui ont eu lieu aux Jardins.



*« Depuis bientôt 14 ans, nous venons régulièrement une fois par semaine animer notre atelier jardinage. Cette médiation a pour but de développer, chez des personnes en soins psychiatriques, la relation à l'autre autour d'une place dans un groupe.*

*Au travers de ce groupe, c'est l'inscription dans la cité qui est visée, en sortant de notre lieu de soin. Ce qui amène les patients à profiter des festivités et des événements organisés durant les week-ends. Certains se contentant d'une balade, prétexte à sortir de chez soi.*

*En 2021, les Jardins ont été particulièrement précieux pour nos usagers, confrontés à une forme de confinement psychique, d'isolement social, et bien souvent affectif. Il a été l'un des premiers lieux à nous réaccueillir début mai, nous avons ainsi pu nous retrouver à six ou sept autour d'une table. Cela a eu pour effet de pérenniser ce temps d'accueil, en dehors de toute activité de jardinage, comme nous pouvions le faire au centre habituellement. Il a perduré tous les mercredis matins de l'année.*

*Ce qui ressort de ces moments hautement appréciés, c'est la convivialité, se retrouver en groupe, partager une collation, jouir d'un espace vert, fleuri, au calme loin du bruit de la ville, propice à la discussion. Et surtout, nous avons toujours eu de bons rapports avec les différents responsables (Martine Robic plus particulièrement) des Jardins du Ruisseau, qui ont toujours fait preuve de bonne volonté face à nos différentes demandes. Nous les en remercions bien évidemment.*

*Pour l'année à venir, nous souhaitons pouvoir continuer à venir dans ce lieu qui, au fil du temps, est devenu comme un prolongement de notre institution, faisant partie de nos repères, autant pour nos patients que pour nous soignants. »*

Jean-Michel Redureau

L'EMPro Cardinet est un externat médico-professionnel accueillant des enfants et adolescent.es porteur.ses de handicap intellectuel et/ou psychique.

Accompagné.es par une éducatrice, des adolescent.es viennent régulièrement, par groupes de six, **jardiner sur la parcelle Muscaris** qui leur est attribuée. Ce rendez-vous intervient les mardis, une semaine sur deux. Les jeunes s'investissent aussi dans l'**entretien des parties communes** des Jardins (désherbage, ratissage des allées, évacuation des déchets). Le centre a également profité du cadre des Jardins pour organiser une réunion pique-nique le 21 juillet où se sont retrouvées 10 personnes. Les liens tissés avec les adhérent.es au fil de l'année ont permis aux adolescent.es de bénéficier d'une visite du poulailler des Jardins pour en apprendre le fonctionnement.

Tout au long de l'année, ce sont 22 séances de jardinage de l'EMPro, rassemblant au moins sept personnes à chaque fois, qui ont été accueillies aux Jardins du Ruisseau.



### S.A.V.S. Championnet - Fondation l'Élan Retrouvé

Le Service d'Accompagnement à la Vie Sociale (S.A.V.S.) Championnet propose des activités à des personnes souffrant de troubles psychiques en parallèle ou après un parcours de soins.

Le but est de guider ces personnes vers l'autonomie et le

bien-être dans leur vie quotidienne.

Le S.A.V.S. utilise la scène des Jardins pour quatre de ses ateliers : **théâtre, chant, arts plastiques et feldenkraïes**. Ainsi, de juin à octobre, ce sont :

- Cinq ateliers feldenkraïes qui se sont déroulés sur le parquet de danse, ces derniers rassemblaient en moyenne huit participant.es et deux co-animateur.rices.
- Quatre ateliers de chant, avec cinq participant.es et deux co-animateur.rices également.
- Deux ateliers théâtre avec 10 participant.es et deux co-animateur.rices toujours.
- Deux ateliers arts plastiques sur les grandes tables.



« Nous avons eu la chance de pouvoir bénéficier de l'espace du plancher sur les rails pour mener quelques ateliers en extérieur. Cela nous a grandement aidé car nous étions soumis à la jauge réglementaire afin d'éviter la propagation du virus, ce qui limitait la possibilité d'accueillir les participants aux ateliers.

En 2022, nous souhaiterions si possible poursuivre l'atelier Feldenkraïes à l'extérieur et peut-être également des ateliers photos. »

Jessica Thirolle, cheffe de service



### Service d'Accueil de Jour Éducatif St-Dominique Savio-Apprentis d'Auteuil

Le Service d'Accueil de Jour Éducatif (S.A.J.E.) St-Dominique Savio remplit une mission de prévention dans le cadre de la protection de l'enfance. Il accompagne également la parentalité en proposant une aide éducative à des familles vulnérables. Cet accompagnement passe notamment par des sorties organisées.

Grâce à son partenariat avec les Jardins du Ruisseau, le S.A.J.E. cultive une parcelle qui lui est attribuée. Il organise des **séances de jardinage** encadrées. De mai à juillet 2021, trois séances ont été organisées avec à chaque fois six participant.es. La possession d'une parcelle dans les Jardins leur permet en outre de se retrouver pour des temps conviviaux : partage de goûter, pique-niques ou encore visite de la biodiversité et des équipements des Jardins.



### Centre social C.A.F. Belliard

Ce centre social œuvre à favoriser la participation des habitant.es du quartier à la vie sociale locale. Son action possède une dimension familiale intrinsèque.

Le Centre C.A.F. possède une **parcelle dans les Jardins**, qu'il cultive en autonomie. Le 2 juin, une adhérente a proposé une **visite du poulailler** à deux groupes de 12 enfants du Centre afin de leur faire découvrir son fonctionnement et les soins apportés aux poules de l'association. Deux fois cette année, le Centre a organisé des temps de

goûter et jeux de société sur les grandes tables.

En 2022, les membres du Centre souhaitent jardiner avec l'appui de l'association CPN (Connaître et Protéger la Nature), qui a pour objet le développement de la culture naturaliste.



« La participation à la vie des Jardins du Ruisseau est très importante pour les familles qui fréquentent le Centre social Belliard. Nous avons de ce fait renouvelé avec joie notre adhésion en 2021, et acheté de nouveaux bacs et la terre appropriée. »

Arnaud Martin, coordinateur

De plus, le Centre a co-organisé la Fête de la Nature avec l'association le 22 mai 2021. Il a alors proposé des **jeux de société** sur les grandes tables et des **jeux géants sur le plancher** sous le thème "Jouons avec la Nature" ainsi qu'un **atelier d'histoires et de dessins** intitulé "La Nature se raconte et se croque". De façon générale, le public du Centre fréquente les événements organisés par les Jardins, que ce soit le concert des Trioman Orchestri ou le festival Clignancourt Danse sur les Rails.

La délocalisation sur le plancher de bal et dans les allées des **ateliers du projet "Demos"** est le dernier volet du partenariat entre les Jardins du Ruisseau et le Centre social C.A.F. Ce Dispositif d'Éducation Musicale et Orchestrale à vocation Sociale a été initié par la Philharmonie de Paris. Son objectif est de sensibiliser à la musique classique et de faire découvrir la pratique de la flûte et de la clarinette de façon ludique et collective. Il permet une passerelle vers une potentielle entrée au conservatoire par la suite. Trois séances ont eu lieu entre mai et juin pour trois élèves et un.e professeur.e à chaque fois.



### Chiffres clés 2021

Plus de 600 personnes concernées

54 ateliers jardinage et groupes de paroles

35 ateliers de discussion

Cinq ateliers feldenkrais

Quatre ateliers chant, deux ateliers théâtre, deux ateliers arts plastiques

L'association Aurore, par le biais de sa résidence sociale et de la pension Boréale située rue Belliard, accompagne et loge des femmes seules ou avec leurs familles en situation de réinsertion sociale et professionnelle. Cette résidence

accueille des personnes ayant des difficultés d'accès ou de maintien dans un logement autonome.

Depuis 2014, la résidence stocke le matériel apicole des Jardins et accueille tous les ans deux actions d'apiculture. Les deux dates repères dans l'année de l'activité du rucher sont ainsi l'occasion d'échanges et de convivialité avec les résident.es. Cette année, l'extraction du miel a pris place le 28 août, puis ce dernier a été mis en pot le 4 septembre. L'accueil chaleureux qui est réservé aux apiculteur.rices des Jardins facilite le partage de connaissances. Accompagné du miel des Jardins, les résident.es ont cuisiné des crêpes distribuées ensuite à chacun.e. Le partenariat avec l'association Aurore dépasse même la seule résidence Boréale puisque nous sommes également liés à la résidence Cœur de femmes située rue du Ruisseau. Les collaborations précédentes entre nos deux structures ont par exemple mené deux résidentes à adhérer individuellement aux Jardins pour cultiver une parcelle. Nous souhaitons renforcer ce précieux partenariat en 2022.



### Les activités pédagogiques

La vocation première des Jardins du Ruisseau est d'être un jardin pédagogique pour les enfants du quartier. Au fil des ans, un large corpus d'animations a été constitué pour sensibiliser les enfants à la préservation de l'environnement et leur inculquer les gestes et notions de base pour comprendre les plantes et leur écosystème et enrichir ainsi leur programme scolaire.

#### *Après les confinements, les enfants sont revenus dans les Jardins*

Ces activités ont nécessairement pâti de la longue période de pandémie en 2021. Néanmoins, à partir du mois de mai, les écoles ont sollicité d'elles-mêmes un retour dans les Jardins. Dans un contexte de pandémie, la fréquentation d'un jardin pédagogique apparaît d'autant plus essentielle : en témoigne la forte demande existant dans les écoles du 18<sup>ème</sup> arrondissement. Ce faisant, les animations se sont déployées du 31 mai au 22 novembre.

Ainsi, nous avons accueilli un public scolaire allant de la petite section au CM2. Au total, ce sont neuf écoles qui ont mené des activités dans les Jardins en 2021.

Mais le public scolaire n'est pas le seul destinataire des activités pédagogiques que nous dispensons. Grâce à nos partenaires, ce sont des adolescent.es et des familles qui ont également pu bénéficier de nos animations. Ce sont ainsi cinq structures d'accompagnement qui ont visité les Jardins ou pris part à des



#### Les écoles concernées

École Saint-Louis Montcalm  
(primaire et maternelle)

École Sainte-Marthe

École primaire Belliard

École maternelle Championnet

École primaire Guadeloupe

École maternelle Christiani

École maternelle Sainte-Marie

École maternelle Gustave Rouanet

Ecole primaire Dorléac



animations pédagogiques en 2021.

### Les activités en détail

Les sujets qui ont été abordés sont variés. En voici la liste :

**Visite.** Cette animation donne à voir les différents équipements et la richesse de la biodiversité des Jardins. Elle propose un aperçu de l'écosystème des Jardins et revient brièvement sur l'histoire de la Petite Ceinture et de sa réhabilitation par un collectif d'habitantes. Dans un petit carnet d'activité qui leur est distribué, les enfants reprennent ensuite les éléments découverts de façon ludique.

**Initiation à la cartographie.** Couplée à la visite des Jardins, l'objectif de cette animation est d'apprendre aux enfants à se repérer, positionner et décrire des points remarquables dans un lieu et situer les points cardinaux. Elle permet aux enfants de localiser un lieu dans la ville ou le quartier. L'atelier se conclut par la création d'une carte au 1/40<sup>ème</sup> de cinq mètres de long que les enfants emportent ensuite en classe.

**Atelier semis.** Les enfants plantent des graines dans de petits contenants qu'ils peuvent amener avec eux (pots de yaourt, boîte d'œufs). Les enfants apprennent ainsi les gestes de base du jardinage, acquièrent des connaissances sur les graines, le cycle de vie d'une plante, les petites bêtes présentes dans le sol...

**Animaux des Jardins.** Cette animation vise à sensibiliser les enfants sur la place et le rôle des nombreux animaux présents dans les Jardins : insectes, oiseaux, amphibiens... Les enfants se familiarisent avec eux grâce à leurs carnets de découverte et leurs boîtes-loupes d'observation. Cet atelier aborde notamment le rôle des insectes dans la génération du compost ou dans la pollinisation des plantes. Il décrit précisément les équipements dont nous disposons pour protéger et développer la faune de la Petite Ceinture.

**Visite du poulailler.** Cet atelier se concentre particulièrement sur les poules des Jardins. Il montre aux enfants comment nourrir et prendre soin des gallinacées. Il insiste sur leur rôle dans un jardin, notamment via l'utilisation des déchets alimentaires. Il précise leur mode de reproduction des poules et leur cycle de vie.

**Découverte du rucher.** Cet atelier débute par un petit aperçu historique de la culture du miel dans le monde. Il détaille ensuite le rôle des abeilles dans les Jardins et leur organisation sociale dans la ruche. Il décrit les différentes parties d'une ruche (hausse...) et aborde les caractéristiques du langage des abeilles. Il prend le temps de sensibiliser contre les dangers qui guettent les essaims : frelons asiatiques, utilisation de pesticides, monoculture, etc.

**L'art s'invite aux Jardins.** Destinée aux plus petites, cette animation mêle dessins et exploration des couleurs de la nature. Elle explique les liens existants entre le vivant et les couleurs dont il se pare et permet aux enfants d'exprimer leur créativité.

La présentation de l'offre pédagogique des Jardins du Ruisseau a fait l'objet d'une refonte à la fin de l'année 2021 afin de la rendre plus claire et plus attractive. Le document peut être consulté en cliquant sur l'image ci-contre.





## La Serre du Ruisseau

### *Le square des Tulipes*

Le square des Tulipes, à l'angle de la Villa des Tulipes et de la rue du Ruisseau, a été confié à l'association par une convention de mise à disposition signée avec la Ville. Il a continué à être entretenu (taille et arrosage) tout au long de l'année.

### *La pension de famille de Paris Habitat et des Enfants du Canal*

La viabilité même de la future serre et les synergies envisagées entre celle-ci et la future pension de famille de Paris Habitat ont eu pour conséquence une transformation notable du programme initial du cabinet d'architecture GRAAL. Destinée à l'origine comme une grande barre rehaussée de deux étages par rapport au bâtiment existant, la pension de famille sera, dans son nouveau gabarit, écrêtée, grâce à deux grandes terrasses de 40 m<sup>2</sup> chacune pour préserver l'ensoleillement de la Serre.

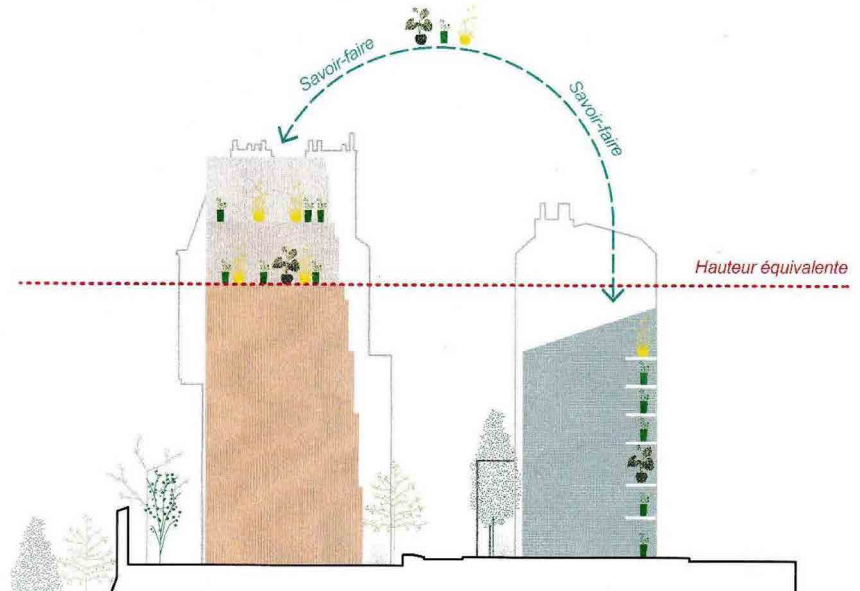
Les discussions en cours avec Paris Habitat et avec Les Enfants du Canal, futur gestionnaire de la pension de famille qui accueillera 28 résidents, laissent présager des partenariats fructueux et divers : accueil des résidents dans la serre pour créer des semis, aide et appui des animateurs de la serre pour l'entretien des deux terrasses et des parties communes, moments de convivialité pour permettre aux résidents de rencontrer les habitant.es du quartier, mener des actions de formation et d'insertion.

### *Budget participatif*

Regroupée par la Ville avec deux autres associations du 18<sup>ème</sup> arrondissement, sous le titre *Des espaces verts partagés dans les quartiers populaires* (Projet n°12, 18<sup>ème</sup> arrdt), l'association Les Amis des Jardins du Ruisseau a eu, pour la seconde fois, l'honneur d'être sélectionnée au Budget participatif de la Ville de Paris.

Avec le Bois Dormoy et les Jardins de solidarité du square Jessaint, les Jardins du Ruisseau entendent impulser une dynamique de végétalisation qui irradiera depuis les quartiers populaires vers l'ensemble du 18<sup>ème</sup> arrondissement et bénéficiera plus largement à tout Paris. Avec pour ambition de rendre la ville plus verte, plus solidaire et plus humaine.

Au sortir des vacances d'été, la campagne du budget participatif, très courte, a mobilisé les trois porteurs de projets. Le festival Clignancourt Danse sur les Rails en septembre, des événements organisés au sein du Bois Dormoy (ciné Jardin, spectacle de conte), des permanences et des stands dans la rue, un intense travail sur les réseaux sociaux, une charte graphique commune ont permis de



**BUDGET PARTICIPATIF DE PARIS • 2021**  
**PARIS 18<sup>e</sup> • PROJET N° 12 :**  
**« DES ESPACES VERTS PARTAGÉS  
DANS LES QUARTIERS POPULAIRES »**

**FAISONS  
POUSSER  
ENSEMBLE  
LA VILLE  
DE DEMAIN**

LES PROJETS SERONT SOUMIS AU VOTE DES PARISIENNES  
ET PARISIENS DU 9 AU 28 SEPTEMBRE 2021.  
COMMENT VOTER ?

> VOTE PAR INTERNET :  
<https://budgetparticipatif.paris.fr> En 3 clics certifiez votre compte *Mon Paris* via FranceConnect, ou créez-le

> VOTE PHYSIQUE :  
Dans l'une des urnes déployées sur l'ensemble du territoire parisien (liste consultable sur le site)



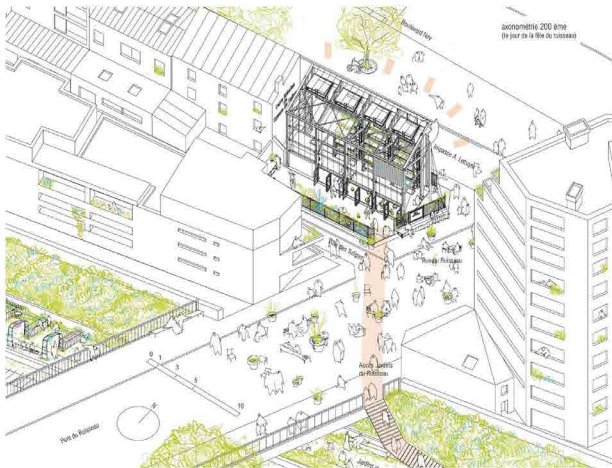
## « LA SERRE DU RUISSEAU » PROJET DES JARDINS DU RUISSEAU



### Une serre collaborative dans le 18<sup>e</sup> arrondissement, ça sert à quoi ?

- Produire ensemble plantes et semis, pour végétaliser la ville
- Partager des techniques innovantes en faveur de l'agriculture urbaine et de la biodiversité
- Accompagner la démarche de tous vers une alimentation saine
- Offrir un lieu d'inclusion sociale aux publics défavorisés ou précaires
- Proposer des ateliers et des animations à tous les publics : jeunes et scolaires, habitants du parc social, résidents de la pension de famille de *Paris Habitat* et des *Enfants du Canal*, étudiants des 4 résidences du secteur...

### ► Participer à la transition écologique tout en renforçant les solidarités



## POUR VÉGÉTALISER PARIS DE FAÇON SOLIDAIRE POUR DÉVELOPPER L'AGRICULTURE URBAINE DANS NOS QUARTIERS

### Un outil de production agricole innovant et écologique

- Une serre verticale et rotative
- Une architecture favorisant le réemploi des matériaux (châssis et vitres des 3 façades)
- Une construction bioclimatique (mur trombe pour capter la chaleur du soleil – construction en blocs terre et paille, aérations passives)
- Un fonctionnement accordé au développement durable (panneaux solaires, récupérateurs des eaux de pluie, compostage)
- La production attendue est estimée à 17 000 semis par an. Elle correspond à une surface végétalisée de 5102 m<sup>2</sup> – l'équivalent de centaines « d'îlots » de culture urbaine

donner du sens à ce regroupement de trois acteurs de l'arrondissement.

Le projet n°12 a réuni près de 4 000 suffrages et a donc été élu par les Parisien.nes.

### Dispositif local d'accompagnement

Le projet de la Serre du Ruisseau a été retenu pour bénéficier du Dispositif local d'accompagnement (DLA). Conçu comme un dispositif d'accompagnement pour les structures de l'économie sociale et solidaire, le DLA débute par la réalisation d'un diagnostic partagé. Document de synthèse et d'analyse de la situation de la structure, le diagnostic partagé permet d'identifier les leviers ou les freins au développement de ses projets.

De ce diagnostic découle un plan d'accompagnement, la rédaction d'un cahier des charges et la publication d'un appel d'offre pour des experts et consultants spécialisés doté d'un budget de 5 000€.

Cet accompagnement visera à définir le modèle économique de la serre en phase de fonctionnement : budgets sur trois ans, plan de recrutement, ressources humaines, plan d'action des différents partenariats à réaliser. L'appel d'offres a été publié en novembre 2021.

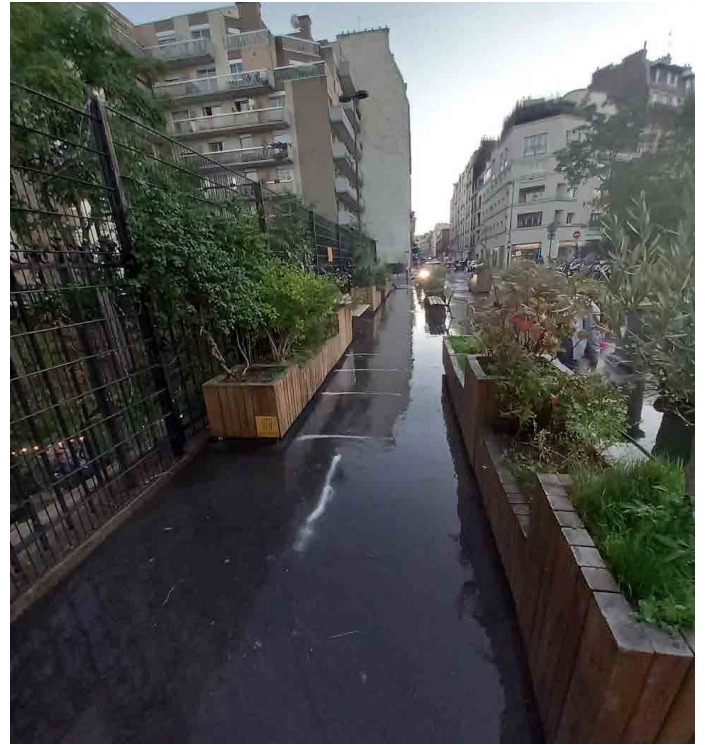






## L'entretien du Pont du Ruisseau

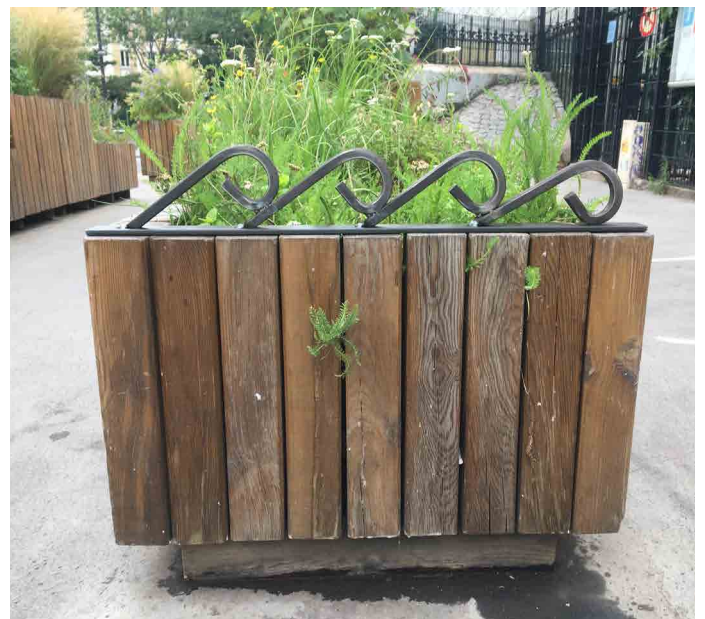
Grâce à la création d'un groupe WhatsApp, 19 adhérent.es se sont relayé.es toute l'année et surtout durant l'été pour que les plantations du Pont du Ruisseau ne souffrent pas. Cette activité, très agréable en fin d'après-midi - le soleil se couchant dans l'axe de la Petite Ceinture - contribue à pacifier cet espace urbain très fréquenté. La présence régulière de ces adhérent.es témoigne de l'engagement des habitant.es du quartier à entretenir, nettoyer, embellir l'espace public. Ceux et celles qui s'y adonnent reçoivent beaucoup de remerciements, de gratitude, d'encouragements des passant.es.



### Projets 2022

L'extension des bacs sur le trottoir Ouest et pour laquelle l'association a reçu un Permis de végétaliser en 2021, est pour l'instant suspendue aux travaux que la Ville de Paris entend mener sur la Petite Ceinture. Mais l'association a toujours cette ambition.

Doter les bacs de bordures en fer forgé pour empêcher qu'ils ne servent d'assises et que la végétation ne soit dégradée. Ces bordures, en forme de vagues, seront réalisées par les élèves de la classe de ferronnerie du lycée professionnel Hector Guimard, sous la direction de leur professeur, M. Olivier Camprasse. Il s'agit de réaliser rien moins que 47 mètres de bordures ouvragées. Nous sommes heureux que le partenariat avec le lycée professionnel Hector Guimard, initié une première fois autour de la réalisation de la structure de récupération des eaux de pluies en 2009, se prolonge ainsi et permette aux élèves de venir planter eux-mêmes ces bordures. Un nettoyage de certains graffitis sera également nécessaire. Ces investissements et ces travaux d'entretien sont inscrits dans la CPO.





## Clignancourt Danse sur les Rails et le Jardin des Délices

Après une 8<sup>ème</sup> édition bousculée par la crise sanitaire, Les Jardins du Ruisseau ont décidé de tenir bon et de maintenir la 9<sup>ème</sup> édition de Clignancourt Danse sur les Rails. Pour la seconde année consécutive, celle-ci s'est donc déroulée au mois de septembre et a été regroupée avec une autre manifestation, Le Jardin des délices, qui se tient habituellement à ce moment de l'année.

Le festival a accueilli un public pluriculturel et intergénérationnel à l'image du quartier de la Porte de Clignancourt. Alors qu'un public noctambule parisien a investi le parquet de danse le samedi soir lors du Grand Bal, les familles étaient majoritairement représentées le dimanche.

Comme à chaque édition, l'interaction des artistes avec le public nous est essentielle. Cette année, Le Trio d'Afrique de l'Atelier des Artistes en Exil a invité le public à un atelier participatif d'initiation à la danse. Le dimanche, La Fanforale du Douzbékistan, composée de 25 musicien.nes et chanteur.ses, a clôturé le week-end dans une ambiance festive et chaleureuse.

L'accueil du public s'est déroulé sans aucun incident grâce aux 69 bénévoles, une équipe de six professionnels de la culture, cinq adultes en insertion, quatre agents de sécurité, deux agents de la Croix-Rouge du 18<sup>ème</sup> et un dispositif sanitaire strict.

Cette année, nous avons pu réunir tous les ingrédients qui font l'identité de Clignancourt Danse sur les Rails avec le défi d'une restauration 100% associative, des spectacles participatifs et conviviaux, des formes déambulatoires...

Cette 9<sup>ème</sup> édition de Clignancourt Danse sur les Rails, qui a mis à l'honneur les arts de la rue, était placée sous le thème de l'hybridation. À l'image de la nature qui croise les variétés et les espèces, les arts de la rue aiment à mélanger les langages ; maniant l'art du bouturage, ils effacent les bordures et nous offrent un paysage où se confondent les genres et les esthétiques. Par leur capacité d'adaptation à toutes les configurations, par la diversité et la multitude de leurs publics de hasard, les arts de la rue ont poussé la greffe en une forme d'art nouveau : un art sans frontière et sans limite. Arts pluriels et tous terrains, ils investissent l'espace public et se frottent à l'hybridation de nos villes et de nos vies. Tour à tour légers et profonds, aériens ou au ras du pavé et de l'asphalte, ils n'ont pas peur de s'aventurer sur des rives plus graves, plus politiques : ils sont les Arts de la cité.

18 - 19  
Sept. 2021  
À partir  
de 13h

Danse(s)  
Arts de la rue  
Concerts  
Restauration







## Actions d'insertion

.....

Dans la continuité de ses engagements passés, et consciente de la nécessité accrue de lutter contre l'isolement de la jeunesse dans un contexte de pandémie mondiale, l'association a renouvelé ses efforts pour inclure des personnes en insertion professionnelle dans ses activités.

Ainsi, la 9ème édition du festival Clignancourt Danse sur les Rails a accueilli 4 personnes en insertion grâce à la Mission Locale et à l'association Réagir. Issus du quartier de Porte de Clignancourt et pour certains, fréquentant les Jardins régulièrement, ces jeunes ont participé à la manutention du matériel son et lumière. Ils ont travaillé sous la tutelle du directeur artistique du festival, Denis Loubaton, et du régisseur général, Milhan Kodiani.



Les Jardins ont également accueilli une volontaire en service civique cette année : Camélia. D'une durée de sept mois, sa mission a consisté à participer à l'organisation du festival Clignancourt Danse sur les Rails. Dans ce cadre, et toujours sous la tutelle du Denis Loubaton (directeur artistique), elle a géré la sélection et la mise en œuvre de stands d'activités (couture, présentation de bouquins, etc.) au cours du festival. Elle a également participé à la communication (via mailchimp) et l'affichage de l'événement en lien avec nos partenaires. Mais, plus important encore, elle a organisé les dizaines de bénévoles venu.es prêter main forte aux organisateur.rices en amont et durant le week-end du festival. En un mot, Camélia a été un pilier de cette édition de Danse sur les Rails.





**Vie associative**





## Le collectif Parties communes

Les Parties Communes des Jardins du Ruisseau sont constituées de bacs, pots et jardinières situés à l'entrée, le long des grandes tables jusqu'au pont, autour de l'aquaponie ainsi que près du rucher. Elles occupent une place importante au sein des Jardins et sont la porte d'entrée sur la Petite Ceinture : leur entretien est primordial, il reflète l'image des Jardins. Les ateliers qui y sont organisés sont autant de temps de rencontres et d'échanges entre adhérent.es, qu'ils soient jardinier.ères ou non. En effet, les membres du groupe peuvent être des adhérent.es qui jardinent sur une parcelle avec d'autres, qui sont en attente d'une parcelle, qui veulent seulement jardiner de temps à autre. Nous mettons à leur disposition les outils du jardin.

Comme en 2020, l'année 2021 a malheureusement été marquée par la crise sanitaire et les mesures de restrictions concernant les déplacements et les réunions qui n'ont pas permis au groupe Parties Communes de se retrouver à plusieurs reprises. Cinq ateliers ont néanmoins été proposés :

- la taille des rosiers en mars ;
- une initiation au lombricompostage ;
- le nettoyage et l'entretien des bacs en octobre et en novembre (deux ateliers) : arrachage des plantations d'été, plantation de bulbes (iris, tulipes, narcisses, pivoines...);
- la poursuite de l'installation de nouveaux bacs sur la Petite Ceinture.

Chaque atelier est l'occasion de présenter aux participant.es l'étendue des Parties Communes afin qu'ils puissent, tout au long de l'année, entretenir et arroser les bacs et plantations.

Deux jardinières réalisées à partir des anciens tonneaux de récupération des eaux pluviales seront également implantées dans les Parties communes.

Le groupe souhaite pouvoir se réunir de manière plus fréquente : une rencontre une fois tous les deux mois est envisagée. Enfin, un espace dédié aux Parties Communes entre la cabane apicole et la cabane alimentaire pourrait également être aménagé.





## Le collectif Jardinage sur parcelles

.....

Le groupe des jardini.er.ères est celui qui rassemble le plus d'adhérent.es des Jardins du Ruisseau, c'est en effet le noyau dur des Jardins. Les jardini.er.ères entretiennent et valorisent ce lieu de nature en plein coeur de la ville.

Le jardinage se déploie sur une quarantaine de parcelles, réparties ainsi :

- une dizaine de jardins pédagogiques réservés à des partenaires institutionnels,
- une trentaine de jardins partagés dédiés aux habitant.es.

A la création des Jardins du Ruisseau, les parcelles dédiées aux établissements scolaires étaient majoritaires. La Ville de Paris ayant lancé un programme de végétalisation des cours de récréation des écoles offrant aux enfants des espaces d'exploration pédagogique, les parcelles dédiées aux établissements scolaires se sont de fait raréfiées, au profit d'une demande accrue des habitant.es pour les jardins partagés.

Les écoles restent toutefois intéressées par des visites ou des ateliers pédagogiques dans nos jardins, qui offrent une très grande variété de plantations et permet la découverte de la biodiversité florale et animale.

### Les parcelles pédagogiques

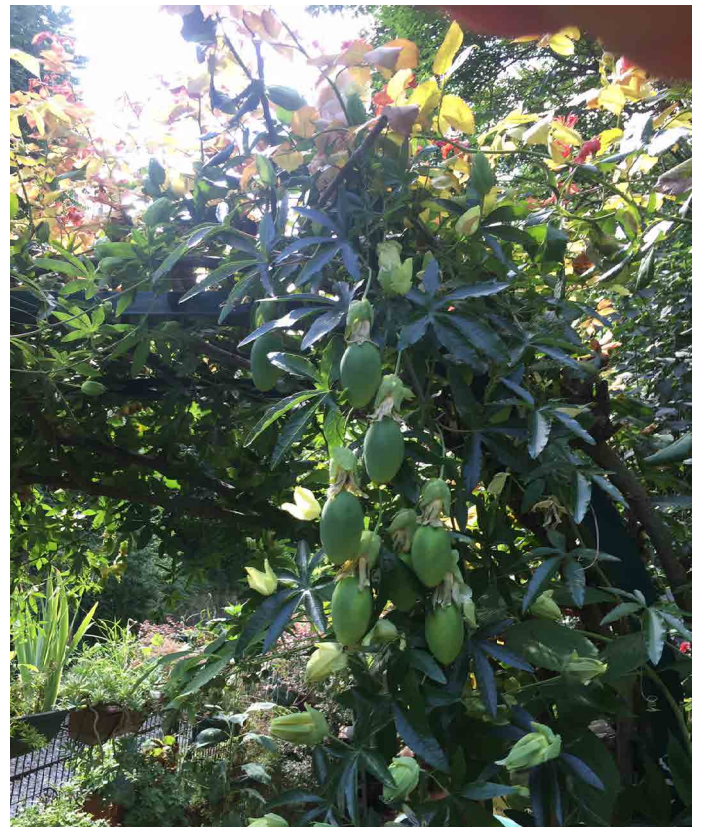
Les parcelles pédagogiques sont aujourd'hui essentiellement jardinées par des associations partenaires, pour des publics à besoins spécifiques



« J'ai découvert les Jardins du Ruisseau, il y a deux ans et demi : j'ai tout de suite adoré ce lieu, c'était comme une petite Oasis perdue dans le tumulte parisien. J'ai alors adopté les Jardins en m'inscrivant à diverses activités et en y passant quelques après-midis, malgré un agenda pro bien chargé. J'ai pu également y rencontrer de belles personnes ; notamment sur ma parcelle, une belle équipe de cinq femmes passionnées dont Daphnée, quatre ans, qui adore les tomates cerises, Julia, 20 ans, Camille 20 ans, Claire 20 ans, Maya et moi-même, 20 ans ! Bon, en réalité on n'a pas toutes 20 ans, mais je crois que je suis restée coincée sur ce chiffre ! »

Joanna, jardinière

(structures médico-sociales, thérapeutiques ou culturelles...) ainsi que pour des publics en insertion.



Les jardins leur permettent de sortir des "murs institutionnels" et de créer du lien social - un enjeu accru cette année compte tenu des restrictions sanitaires liées à la pandémie : la possibilité d'exercer une activité en plein air a été salutaire. Certaines associations ont d'ailleurs mis en place des groupes de parole à l'occasion de leurs sorties jardinage tellement les expériences de confinement avaient été anxiogènes, notamment pour les publics ayant déjà des fragilités psychologiques.

### Les parcelles dédiées aux habitant.es

Les 30 parcelles de jardins partagés regroupent quant à elles des collectifs de deux à six jardini.er.ères, selon la taille des parcelles.

Cette année, 77 jardini.er.ères ont constitué le groupe. Les jardins sont pour eux non seulement une parcelle à cultiver, mais également un lieu de sérénité, d'échange et de convivialité. Ils représentent une occasion pour se reconnecter avec la nature et développer des connaissances sur la permaculture ou encore les plantes mellifères.





« Nous avons planté une jeune passiflore (fruit de la passion) l'année dernière que j'avais fait germer d'une graine d'un fruit mangé pendant mes vacances dans le sud-ouest de la France. Cette année, nous avons pu apprécier les premières fleurs et les premiers fruits de la passion avec tellement de plaisir des yeux et des papilles. Et dès l'été prochain nous comptons sur lui pour de l'ombre supplémentaire ! »

Magali, jardinière

### *L'impact de la crise sanitaire sur les activités jardinage*

L'impact a été fort sur la fréquentation de notre public et sur leurs actions de jardinage. Les écoles par exemple ne sont revenues qu'aux mois de mai et juin. Les structures partenaires, ne pouvant plus réaliser d'activités collectives dans leurs locaux, ont au contraire apprécié de pouvoir venir dans les Jardins, tout en respectant la jauge de six personnes maximum.

Pour les habitant.es jardini.er.ères, les activités ont aussi subi les restrictions sanitaires, plus strictes dans nos jardins partagés que sur le reste du territoire parisien.

En effet, alors que les parcs et jardins de la Ville de Paris ouvraient à nouveau au public, la législation spécifique aux jardins partagés ne permettait de ne recevoir que six personnes sur les 700m linéaires des jardins.

Nous avons donc noté une baisse de l'activité jardinage, nos adhérent.es ne sachant pas si, en arrivant aux jardins, ils auraient à repartir si la jauge de six personnes se trouvait dépassée.

### *Le travail mené par les référentes du groupe Jardinage*

L'équipe de référentes est actuellement constituée de quatre adhérentes bénévoles, ce qui permet une meilleure répartition de la charge de coordination de ce large collectif.

Les actions de l'équipe de référents jardinage sont les suivantes :

- solliciter les nouveaux adhérent.es postulants, les réunir pour échanger sur leurs envies et projets de jardinage, les répartir en fonction des places disponibles des parcelles et, enfin, les informer des règles et usages dans les Jardins.

C'est l'occasion aussi de rappeler l'historique de création des Jardins par les habitant.es.

- proposer des actions participatives et de convivialité, comme des goûters des jardini.er.ères, la réparation, l'entretien et le rangement du matériel, des opérations de nettoyage de printemps et d'hiver, etc.





## Le collectif Apiculture

### Description du groupe Apiculture

Le groupe Apiculture est composé de trois référents (Corinne, Nicolas et Pascal) et d'une quinzaine de participant.es réguliers. La communication entre les membres se fait grâce à un groupe WhatsApp qui facilite grandement les prises de rendez-vous et les échanges entre adhérent.es.

### Les enjeux 2020

Pour cause de travaux d'aménagement dans la partie rucher des Jardins du Ruisseau à l'automne 2020, nous avons dû transhumer nos deux colonies dans un autre rucher parisien. Walid, un apiculteur

parisien contacté par Corinne, nous a accueilli dans son rucher du 13<sup>ème</sup>. Nos deux ruches y sont restées environ quatre mois.

### La situation en 2021

En sortie d'hiver, les deux colonies que nous avons transhumées étaient faibles, une seule colonie était encore active au début du printemps.

Le conseil d'administration des Jardins du Ruisseau nous a alloué un budget pour l'achat de trois nouvelles colonies. Un essaimage a eu lieu cet été dans les jardins, Corinne et Franck ont pu récupérer l'essaim. Le nombre de colonies au rucher des jardins du Ruisseau est maintenant de quatre, plus l'essaim en cours de développement.



### Les activités du groupe Apiculture en 2021

Cette année, comme l'an dernier, l'activité du groupe apicole a été particulièrement perturbée en raison des conditions sanitaires. Malgré une météo peu favorable au printemps et jusqu'en début d'été, nous avons quand même accompli une saison apicole satisfaisante dont voici un résumé au fil des mois :

**Février** : Rapatriement des deux colonies en hivernage d'un rucher du 13<sup>ème</sup> arrondissement. Ruches hébergées chez un apiculteur parisien (Walid) que nous remercions pour son accueil et sa bienveillance.

**Mars** : Réunion des référents du groupe apicole. Thèmes abordés : Projets d'abris pour les hausses, budget achat essais, renouvellement des équipements de protection.

Visite de printemps : Nous avons perdu une des deux colonies hébergées dans le rucher du 13<sup>e</sup>. Ajout d'un pain de candi et changement du fond de la ruche active. Levée des cadres pour regarder les stocks de pollen et de miel et les naissances à venir. Cette ruche a beaucoup de miel, même les cadres de rives contenaient des réserves. Il y avait un peu de pollen sur quelques cadres et du couvain ouvert et fermé sur les trois cadres centraux. Nous en avons profité pour faire un traitement anti-varroa (VarroMed).

**Avril** : Préparation de trois corps de ruches pour accueillir nos trois nouvelles colonies achetées grâce au déblocage d'un budget de 465 €. Apport de candi protéiné pour la colonie du rucher.

**Mai** : Transfert des nouvelles colonies dans les ruches préparées le mois dernier. Après huit jours d'acclimatation dans le rucher du 13<sup>ème</sup>, nous avons enfin pu les transporter aux Jardins. Accueil enthousiaste des adhérent.es. Les abeilles de notre unique colonie ont enfin des voisines ! Ainsi, le rucher a meilleure allure avec quatre ruches.

**Juin-Juillet** : Visites de contrôle et ajout de hausses pour stocker le miel à chaque fois que nécessaire. Récupération d'un essaim dans les jardins.

**Août** : Extraction du miel sur deux hausses et demi ! La récolte cette année s'élève à une trentaine de kilos.

**Septembre** : Mise en pot du miel récolté : 25 Kg mis en pots de 125 g et de 50 g. Les 5 Kg restants sont conservés pour nourrir les colonies pendant l'hiver. Traitement anti-varroa pour toutes les colonies. Apport de sirop 50/50 à l'essaim. Première vente de miel à l'occasion de la fête des jardins plus une vente de miel en entreprise.

**Octobre** : Visite d'automne : Contrôle des colonies. Deuxième traitement anti-varroa. Apport de miel à l'essaim et à la colonie la plus faible. Deuxième vente de miel à l'occasion de la fête d'automne aux Jardins du Ruisseau. Le total des trois ventes de miel s'élève à 568 €. Une dernière vente devrait avoir lieu d'ici Noël.

**Novembre** : Hivernage des colonies.



### *Perspectives pour 2022*

Maintenir notre cheptel actuel est un objectif majeur du groupe apicole. Nous voulons également poursuivre les ateliers d'initiation à l'apiculture et ses plantes mellifères : visites régulières des colonies, échanges théoriques et pratiques avec les adhérent.es... Afin de garantir le bien-être de nos abeilles, le rucher peut recevoir jusqu'à six personnes lors des interventions.

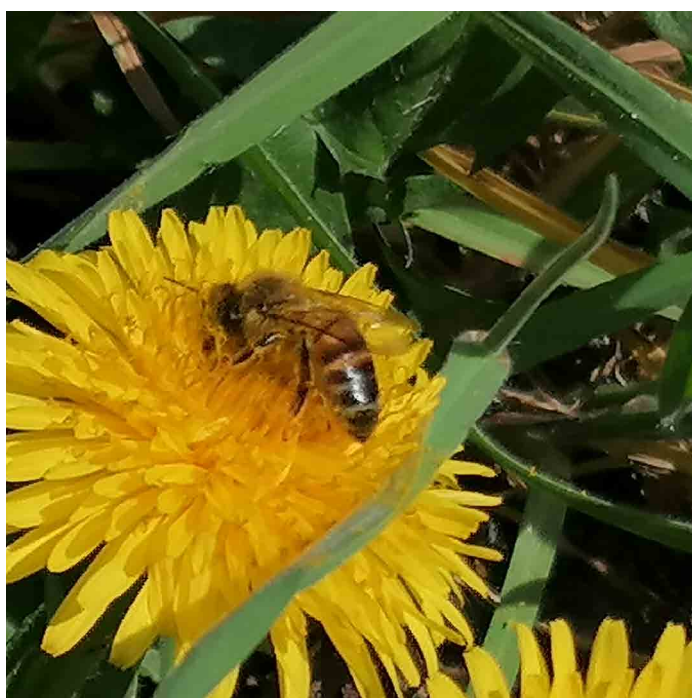
### *Les besoins*

Aménagement du rucher : la construction d'un abri

pour stocker les hausses et du petit matériel à l'entrée du rucher apporterait un confort supplémentaire lors des interventions.

L'espace du rucher serait plus accueillant si l'allée centrale était nettoyée. Les bacs agrémentés de plantes mellifères apporteraient une source de nourriture supplémentaire pour nos abeilles.

Matériel : de nouvelles tenues de protection pour les adhérent.es et une penderie pour les suspendre à côté de la cabane apicole, la cabane actuelle étant trop exiguë.







## Le collectif Compost

.....

Le groupe compost actuel est composé d'un noyau de 6 personnes très actives qui se retrouvent tous les dimanches à partir de 15h pour entretenir le site, accueillir et renseigner les participant.es. Vous y trouverez Céline et Stéphane, Aline et Denis, Joëlle et Michel et parfois quelques ami.es.

Si vous souhaitez participer aux activités du groupe, nous poser des questions ou simplement nous rencontrer, n'hésitez pas à nous retrouver le dimanche entre 15h et 17h. Ces rendez-vous sont l'occasion d'entretenir les bacs, de transmettre les consignes de dépôts et d'effectuer de petits travaux d'amélioration. Chaque semaine, le groupe rencontre ainsi trois ou quatre nouvelles personnes.

### Fonctionnement du compostage

Depuis l'automne 2021, notre site de compostage a fait peau neuve avec trois nouveaux bacs en bois avec grille anti-rats. Le bac du milieu, que nous laissons ouvert, est le bac d'apport où déposer les matières organiques. Celui de droite, plus petit, est le bac de matières sèches, ou puiser à chaque dépôt, un volume équivalent aux matières déposées afin de les mélanger dans le bac d'apport. Le bac de gauche sert à déplacer les matières en décomposition quand le bac d'apport est plein. C'est le bac de maturation. A chaque transfert, il est aussi vidé vers un des bacs de repos.

Pour expliquer leur fonctionnement, Denis, notre dessinateur, a conçu un panneau d'explications simples. Pour le moment, nous laissons le bac d'apport ouvert pour éviter que les dépôts ne se fassent dans le mauvais bac. Avec le temps et les consignes, nous espérons que les bonnes habitudes prendront racine et que nous pourrons fermer le couvercle de bois. Cela permettra d'éviter que les rats ne viennent s'y réchauffer pendant l'hiver.

Nous rappelons aussi que les sacs dits « compostables » ne le sont pas tant que cela et contiennent toujours une part de plastique. Nous ne les acceptons donc pas non plus.

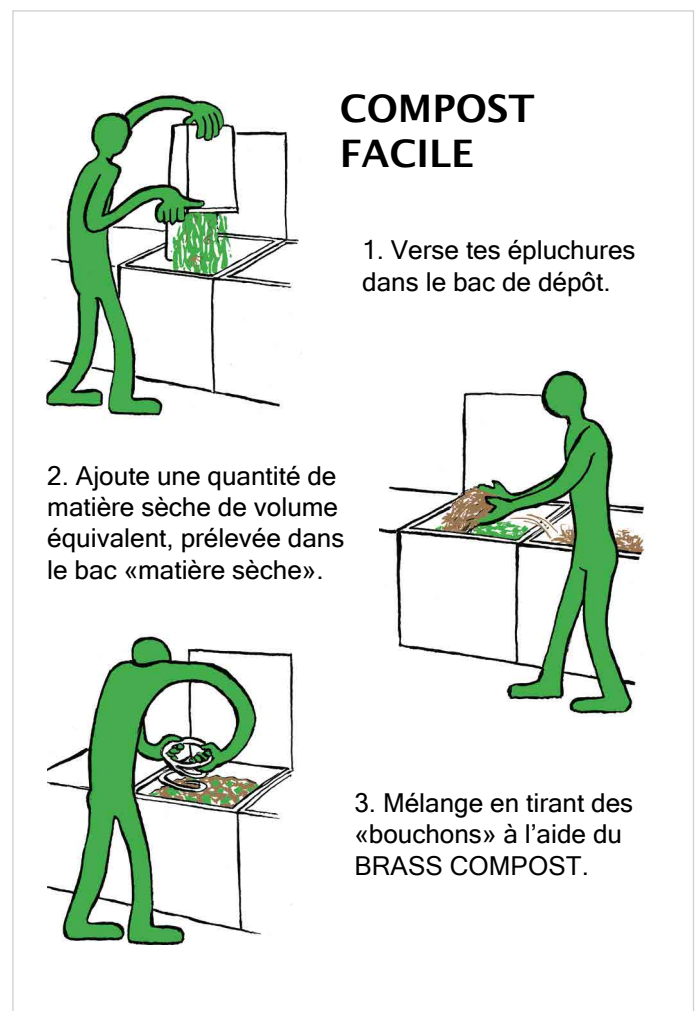
Par ailleurs, il faut absolument vider le sac et mélanger les matières. Pas de dépôt de sac plein. Videz votre sac (au propre et au figuré) !

### Rythme de compostage

Durant l'année 2021, nous avons remarqué que le bac d'apport se remplit en deux mois environ. Cela

signifie que les matières restent entre zéro et deux mois dans le bac d'apport, puis deux mois dans le bac de maturation et enfin six à sept mois dans un bac de repos pour un total de neuf mois. En un an, nous avons procédé à six transferts vers le bac de maturation et par conséquent, à six transferts vers les bacs de repos et six transferts vers le bac de mise à disposition pour les jardinier.ères. Pour cela, nous tamisons le compost et nous retirons les branches pas encore décomposées. Avez-vous remarqué un compost plus régulier et sans coquille d'œufs ?

Il faut ajouter à cette production, un bac de fumier de poules qui constitue un excellent compost. Récupéré de la cour du poulailler, il a été mis au repos pendant un an avant mise à disposition.



Sachant que le bac d'apport mesure 80x80x100 cm, il contient environ 640 litres de matières organiques, soit environ 450 kg de matières (0,7 kg/l environ). En comptant que nous l'avons rempli six fois dans l'année, nous avons donc traité environ



trois tonnes de matières organiques. Sachant que le compost réduit d'environ moitié, cela correspond donc à environ 1,5 tonne de compost mis à disposition des jardini.er.ères. Nous avons remarqué qu'il ne restait pas très longtemps dans le bac de service.

#### *Projets : achat d'un bon broyeur*

Nos deux principaux défis pour l'année à venir sont liés. Il s'agit de l'obtention de matières sèches, aussi dites carbonées) pour équilibrer les apports de matières humides (aussi dites azotées) et du traitement des déchets végétaux que les jardini.er.ères déposent en grande quantité dans les racks au dessus des bacs de compostage.

En 2021, nous avons retrouvé le vieux broyeur des jardins que nous avons testé. Après une succession de bourrages, nous avons conclu qu'il n'était pas adapté à nos besoins. Nous avons ensuite emprunté à la REcyclerie le broyeur des Vergers Urbains. De meilleure qualité, celui-ci nous a permis de fragmenter les tailles stockées dans les racks, ce qui

nous a fourni de la matière sèche pour deux ou trois mois et a fait place nette. Cependant, ce modèle électrique nous a posé bien des difficultés tant il se bourrait aussi. Pour le reste de l'année, nous avons récupéré de la sciure de bois chez un menuisier du 18<sup>ème</sup> arrondissement ainsi que des feuilles mortes. Nous avons aussi beaucoup coupé de matières à la main avec nos sécateurs.

Pendant ce temps, le rack s'est très vite rempli de nouvelles coupes et tailles de toutes sortes que nous ne sommes pas équipés pour traiter. Les jardini.er.ères ne savent plus où mettre leurs tailles.

Afin de résoudre ces deux difficultés, approvisionnement en matières sèches et traitement des tailles et coupes du jardin, nous avons conclu qu'il serait bon d'acquérir un bon broyeur de niveau semi-professionnel à moteur thermique. Il nous permettrait de traiter tous les déchets de jardins et de constituer une réserve sûre et non-polluée de matières sèches. Nous estimons l'achat d'un bon modèle à environ 700 euros.



#### **Chiffres clés 2021**

Trois tonnes de matières organiques traitées

1,5 tonne de compost mise à disposition des jardini.er.ères

Trois nouveaux bacs en bois avec grillage anti-rats

Un atelier tous les dimanches





## Le collectif Viticulture

Les pieds de vigne se trouvent sur le talus, côté Ouest des Jardins : l'accès - difficile - se fait grâce à l'utilisation d'échelles. En comparaison, l'entretien des vignes est relativement aisé ! Il comprend essentiellement quatre types d'activités, : la taille, le désherbage, la pulvérisation contre les champignons et la récolte.

En 2021, 49 adhérent.es ont manifesté leur intérêt pour participer aux activités de notre groupe. Parmi elles, 10 sont véritablement très actives. La référente, Ania Noël, s'occupe de l'animation du groupe pour la troisième année consécutive. Le deuxième référent a déménagé au cours de l'année : trouver une seconde personne pour animer le groupe est un des enjeux aujourd'hui.

En raison des restrictions liées à la crise sanitaire, le nombre d'activités a été limité cette année. Le groupe s'est néanmoins réuni pour les vendanges et la préparation du jus de raisin, qui a été vendu par l'association à l'occasion d'un événement.

L'année 2021 a très bien débuté avec la plantation des nouveaux pieds de vigne. Jean-François Bersan un vigneron de Bourgogne (domaine Bersan à Saint-Bris le Vineux), a offert 21 pieds de pinot noir qui ont été plantés aux côtés des anciens pieds. Le nombre de pieds de vigne plantés dans les Jardins est ainsi passé de 16 à 37 - il faudra veiller à ce que les nouveaux pieds s'enracinent correctement.

Mobiliser les membres du groupe a été parfois compliqué cette année avec les restrictions de déplacement et la mise en place du passe sanitaire. Et quand il est redevenu possible de circuler librement, de nombreux participant.es en ont profité pour partir en weekend. La dégustation du vin et le petit goûter offerts après les activités ne suf-

fisaient pas de les faire venir (sauf pour le dernier événement).

En 2022, plusieurs objectifs seront poursuivis :

- Continuer d'améliorer la santé des pieds de vigne en les pulvérisant de bouillie bordelaise.
- Encourager les adhérent.es à venir davantage en organisant des ateliers, des dégustations, mais aussi des rendez-vous avec des vignerons et les spécialistes de la viticulture,
- S'occuper également des vignes de table (suite à la demande des Parties Communes) par la taille et les pulvérisations.
- Éviter le vol des grappes !
- Éventuellement trouver un.e deuxième référent.e pour animer le groupe.



### Les activités du collectif Viticulture en 2021

13 mars : désherbage + taille d'hiver (4 participant.es)

17 avril : désherbage + plantation des pieds (6 participant.es)

Été : plusieurs pulvérisations avant la pluie + tailles (max. 2 participant.es)

12 septembre : désherbage (2 participant.es)

17 septembre : vendanges (échec : quelqu'un a volé les grappes environ 2 jours avant la date !)

7 novembre : désherbage + taille (5 participant.es)





## Le collectif Recyclage

Les Jardins du Ruisseau hébergent depuis 2017 un collecteur de bouchons en plastique, Polypus, qui se nourrit des bouchons apportés par les habitant.es du quartier.

### *Ce qui a été fait en 2021*

L'année 2021 a été un peu maigre en terme de collecte de bouchons, due à la moindre fréquentation des jardins. Ce sont six sacs de 100 litres, non complètement remplis, qui ont pu être récoltés, soit environ 80 kg de bouchons.

Après un premier tri pour enlever les indésirables (bouchons en métal, bouchons de médicaments ou d'huile, bouchons en liège, piles...), un second tri permet de sélectionner spécifiquement les bouchons de boissons pour l'association Les Bouchons d'Amour, notre partenaire historique. Les autres bouchons sont collectés par l'association Handicap et Prévention. Ces deux associations retrient ces bouchons et les vendent à des industriels du recyclage, le produit de la vente est affecté à l'achat de matériel au profit de personnes handicapées.

Les élèves des écoles qui visitent le jardin lors des visites pédagogiques sont sensibilisés à ce recyclage écologique et solidaire et apportent leurs propres bouchons.

Polypus a été rénové en mai, avec le concours du groupe Bricolage : démontage de l'ancien équipement ; choix et commande de nouveaux tuyaux en 100% PVC et conçus pour l'extérieur, ainsi que de la visserie de fixation, installation du nouvel équipement.

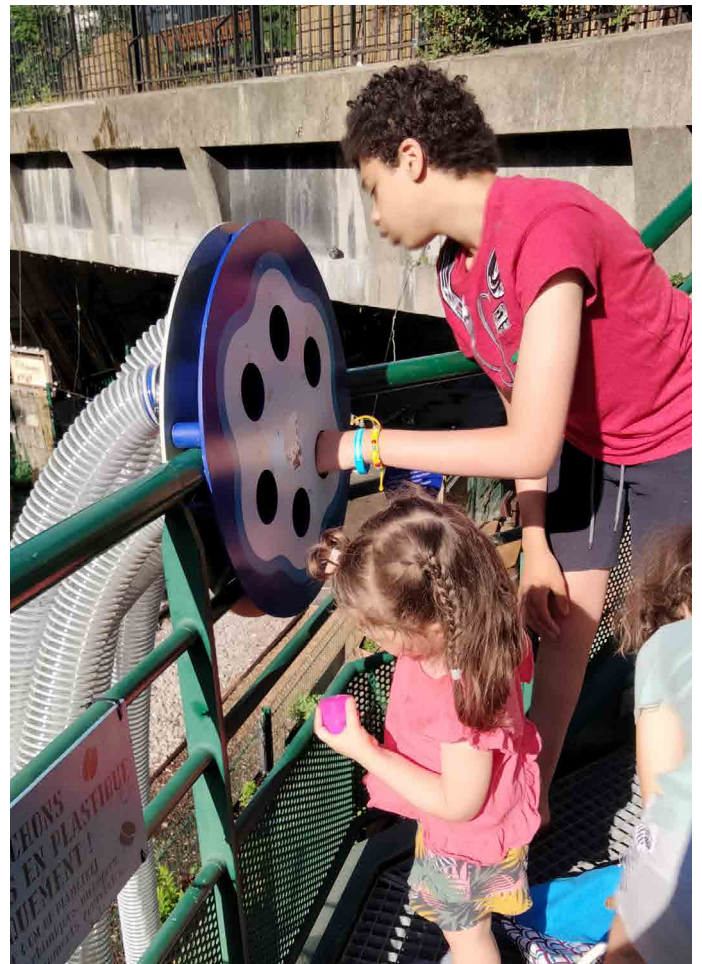
Le budget initialement prévu s'élevait à 1 000 €. L'installation du nouvel équipement n'a en définitive coûté que 820,15 €.

### *Ce qui est prévu pour 2022*

Nous prévoyons d'installer un bac au pied du Polypus pour collecter les gros bouchons qui ne passent pas par les tuyaux. Nous prévoyons aussi un espace pour le dépôt des petits sacs de bouchons amenés par les visiteur.euses du jardin qui ne souhaitent pas les mettre un par un dans les tubes. Il faudra prévoir un affichage correspondant.

Il faudra aussi organiser des séances de tri avec quelques adhérent.es bénévoles.

Nous souhaitons enfin améliorer l'information et inciter les adhérent.es et les visiteur.euses à ce recyclage solidaire.







## Le collectif Bricolage

Le collectif Bricolage en 2021 est constitué en théorie de 59 adhérent.es ayant souhaité participer à cette activité. Le contexte sanitaire a imposé une réglementation particulièrement restrictive aux jardins partagés : nous n'avons pu mener des actions de bricolage que de manière ponctuelle et avec un nombre restreint de participant.es., ce qui a démotivé toutes celles et ceux qui s'étaient déclarés volontaires. Le départ d'un des référents a également nécessité de réorganiser l'encadrement.

En fin d'année 2021, le groupe de référents est passé à trois adhérent.es bénévoles, ce qui permettra une plus grande dynamique pour les projets qui seront menés en 2022.

### Les actions menées en 2021

- Inventaire et rangement du matériel : outils, fournitures, stock de bois...
- Création d'un bar et de deux bacs-jardinières

A partir de la récupération et la rénovation de cinq fûts de chêne, Emma, stagiaire en ébénisterie, a créé et fabriqué un bar-comptoir et deux futures jardinières.

L'inauguration de ce bar a été l'occasion d'un mo-



ment convivial lors de l'Assemblée générale des adhérent.es avec le concert du groupe local Les Zacoudés.

### • Récupérateurs d'eau de pluie

Il a été décidé d'installer des récupérateurs d'eau de pluie du toit végétalisé du poulailler afin d'éviter une beaucoup trop forte humidité du terrain devant et dans l'arrière-cour du poulailler. Auparavant, les gouttières n'étant pas raccordées à des descentes pluviales, l'eau s'évacuait directement au sol. De nouvelles gouttières ont été installées, des descentes pluviales ont été créées. Trois tonneaux ont été mis en place. En raison d'un potentiel risque de pollution de l'eau de pluie, l'eau récupérée est destinée uniquement à l'arrosage des bacs-composteurs.

### • Réaménagement de l'intérieur du poulailler

La référente du collectif Gallinacées s'est rapprochée du magasin Leroy Merlin de Gennevilliers pour leur demander, dans le cadre de leur engagements RSE, de fournir du bois pour réaménager l'intérieur du poulailler. L'objectif est de garantir plus d'intimité aux poules avec la création d'un espace clos et de un coin accueil pour une nouvelle résidente et/ou de confinement lorsqu'une poule

est souffrante et d'un pondoir.

- Réinstallation des guirlandes lumineuses au dessus du plancher de bal

Elles sont composées de led basse consommation et permettent l'éclairage du plancher sur lequel se déroulent de nombreuses activités. Toutes les ampoules ont par ailleurs été nettoyées et réinstallées en hauteur. L'installation électrique a été vérifiée et des transformateurs posés.

- Restauration du mobilier de jardins

11 des tables en bois qui jalonnent les Jardins et permettent une convivialité entre adhérent.es pendant leurs activités ont été restaurées : ponçage,

lasurage et fixation des plateaux, traitement des pieds en métal avec un revêtement antirouille.

20 nouvelles chaises en métal ont également été achetées.

### *Les perspectives pour 2022*

Il y a toujours à faire dans les Jardins ! Les chantiers qui devront être menés en 2022 ne manqueront pas.

Il faudra tout d'abord finaliser l'aménagement intérieur du poulailler : menuiserie, peinture, installation d'une porte arrière avec trappe branchée sur minuterie...

L'entretien du mobilier de jardin se poursuivra. La



## De nouveaux bacs sur la Petite Ceinture grâce à une action RSE

Nous avons bénéficié cette année, par l'intermédiaire de l'association caritative britannique Trees for Cities, d'une journée de bénévolat de la part de l'entreprise logistique Logicor. Dans le cadre de ses engagements RSE, cette entreprise a permis à 15 salarié.es et à leur directeur de participer à une opération de végétalisation des rails de la Petite Ceinture qui jouxtent les Jardins.

L'association a obtenu, grâce au réseau d'une adhérente jardinière, le don de huit bacs en bois avec la volonté de les installer le long de la voie ferrée et de les végétaliser. C'est ce chantier qui a été conduit par les salarié.es de Logicor au début du mois d'octobre. Les bacs ont été préparés avant leur mise en place : traitement à l'huile de lin pour accroître la résistance aux intempéries, pose de géotextile à l'intérieur des bacs pour retenir la terre. Ils ont ensuite été mis en place sur la voie ferrée.





borne d'accueil sera également rénovée (ponçage, huilage).

L'éclairage sous le pont devra être complété. Une nouvelle fresque devrait être peinte également à cet endroit, en partenariat avec l'artiste-peintre décorateur Nicolas Pastor, qui habite le quartier.

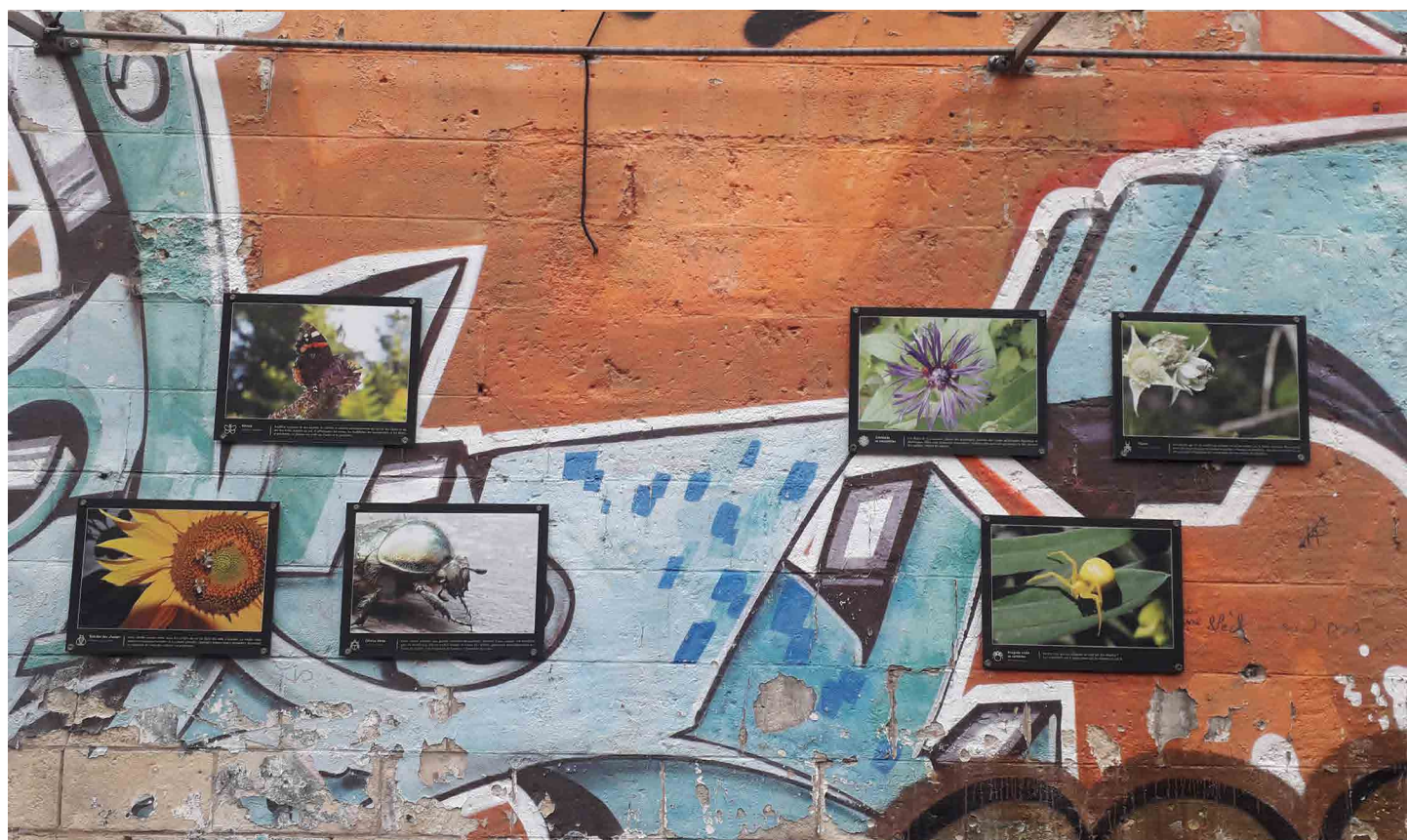
Afin d'éviter les risques de chute et rendre la circulation dans les Jardins plus aisée en temps de pluie, la création d'un cheminement en bois, entre le pont et le poulailler est prévue.

La signalétique devra être améliorée à plusieurs endroits des Jardins. Il s'agira tout d'abord d'améliorer la visibilité des équipements (rucher, bassin aquatique, poulailler...). Il s'agira aussi de mieux marquer l'entrée des Jardins pour tous les visiteurs qui y pénètrent par la voie ferrée, et qui ne comprennent pas toujours qu'ils quittent un espace cogéré par la REcyclerie et les Jardins du Ruisseau pour entrer véritablement dans ceux-ci, qui obéissent à des règles différentes.

L'exposition permanente de photos de plantes et d'animaux indigènes sur la Petite Ceinture qui ornent les murs de la partie Ouest des Jardins sera complétée. 30 clichés pris par des adhérents sont en effet encore en stock. Ils seront fixés sur un support de qualité, pérenne, résistant aux intempéries. Enfin, la rénovation du bassin aquatique est à



l'ordre du jour. Elle sera réalisée avec le concours de Vergers Urbains : le devis a été établi, nous sommes actuellement dans la recherche d'un complément de subventions.







## Le collectif Gallinacées

.....

Le groupe Poule compte une dizaine d'adhérent.es actif.ves. Son objectif est de prendre soin des deux poules Brown Shaver et du jeune coq nain de race Pékin qui ont élu domicile dans le poulailler des Jardins. Un roulement s'effectue entre les adhérent.es pour soigner les animaux et récupérer l'œuf quotidien, très apprécié : les deux poules pondent chacune un œuf par jour en moyenne - un peu moins l'hiver. Les œufs du poulailler sont parfois utilisés pour confectionner des pâtisseries avec le miel du rucher lors des événements festifs des Jardins. Par ailleurs, 1 m<sup>3</sup> de compost est récolté chaque année.

Cette année 2021 a été marquée par les alertes de grippe aviaire provenant des oiseaux migrateurs. Les volatiles ont donc été confinés plusieurs mois.

Malgré cela, l'action de ses membres a permis de faire découvrir ces animaux, leur lieu de vie et les soins qui leur sont nécessaires à des publics scolaires, des adolescent.es porteur.ses de handicap intellectuel ou encore des familles accompagnées par les Centres sociaux du quartier.

Le poulailler, grâce à l'initiative de sa référente, Gisèle, a bénéficié de remarquables améliorations. Dans le cadre d'une action RSE du Groupe Adeo (qui est notamment propriétaire de l'enseigne Leroy Merlin), un pondoir a été installé ainsi qu'un compartiment permettant d'isoler une poule de ses congénères en cas de blessure ou d'arrivée récente. Une meilleure protection des lumières de la ville ainsi que de la curiosité des passant.es a également été ajoutée. Le groupe Bricolage a joint ses efforts au groupe Gallinacées en installant trois récupérateurs d'eau autour de la zone afin de la déshumidifier. Cela a permis d'amener un accès à l'eau à cette extrémité du Jardin qui en était éloignée.

Pour l'année à venir, il est aussi question d'élargir le collectif afin de répartir plus également la charge du soin des pensionnaires entre ses membres. Mais 2022 promet de nouvelles perspectives car nous devons acquérir un nouveau cheptel pour le poulailler !

